

ФГАОУ ВО «Сибирский федеральный университет»  
Гуманитарный институт  
Кафедра истории России

## **Изучение повседневности методами устной истории.**

Методическое пособие

Составитель:  
Сенють П.А., учитель истории

Красноярск 2011

## **Глава 1. ИЗУЧЕНИЕ ПОВСЕДНЕВНОСТИ МЕТОДАМИ УСТНОЙ ИСТОРИИ**

### **ИСТОРИЯ «МАЛЕНЬКОГО ЧЕЛОВЕКА» В ПОВСЕДНЕВНОЙ ЖИЗНИ КАК ЗЕРКАЛО ИСТОРИИ РОССИИ XX ВЕКА**

Сегодня как в исторической науке, так и в исторической публицистике возрастает интерес к малой и местной локальной истории, интерес к «рядовой» личности в бурных событиях прошедших веков. Это является своеобразной реакцией на слишком общие исторические построения, господствующие в течение многих десятилетий. Всё большую популярность приобретает антропологический подход к истории, предполагающий «максимальное наполнение ее «человеческим содержанием». Научный поиск всё более поворачивается от «обстоятельств к человеку»: речь идет о переносе центра тяжести с исследования событий на исследование поведения человека, его мировидения в этих «событийных структурах». Среди новых и динамично развивающихся можно выделить такие направления, как локальную историю, историческую антропологию, микроисторию, социокультурную, религиозную и политическую антропологию и т.д. В большинстве случаев наиболее используемым является понятие «история повседневности».

Все эти направления объединяются тем, что в центре их внимания — человек как производная и как источник исторического процесса. По словам видного сибирского методолога Михаила Борисовича Шейнфельда ныне происходит переоценка ценностных доминант исторического процесса. «Это — человек как центр истории и человеческое измерение прогресса в истории, ментальность общества и изучение своеобразия исторических социумов...». На ведущие позиции выходит «исследование ... форм социальной солидарности», первостепенное значение приобретает «исследование в истории духовно-нравственных и социально-психологический начал».

Появилась потребность оценить возможности проявления человеческой воли в структурах экономических и политических факторов. Важное место занимают ныне ментальные исследования в попытках проникнуть в механизм мышления деятелей прошедших эпох, выявить мотивацию их поведения, вытекающую из присущего данной эпохе способа мировосприятия. Наиболее ценным оказывается изучение бессознательных характеристик сознания, определяемых традициями, верованиями и социальными поведенческими стереотипами.

История повседневности — отрасль исторического знания, предметом изучения которой является сфера человеческой обыденности в ее историко-культурных, политико-событийных, этнических и конфессиональных контекстах. В центре внимания истории повседневности — «реальность, которая интерпретируется людьми и имеет значимость в качестве обыденного и цельного мира, в которой они проживают и взаимодействуют». История повседневности и локальная история по отношению к общей социально-политической истории — есть выраженная малая история или микроистория.

Микроистория — направление в исторической науке, занимающееся рассмотрением малых территорий и популяций (городок, деревня, отдельная семья) прошлого с целью изучения повседневной жизни и ментальности «маленького человека», традиционно теряющегося в

истории. Микроисторический анализ предполагает изучение частных явлений, происходивших в жизни отдельных людей прошлого, с целью выявления господствующих представлений и тенденций в обществе в целом. Одновременно микроистория — научно-познавательное направление, сторонники которого исследуют историю повседневности через всестороннее воссоздание жизни «незнаменитых», и в то же время в чем-то нетривиальных представителей того или иного социального слоя.

Причиной появления микроистории явился кризис макроисторических исследований. Во-первых, стали очевидны тупиковые пределы «тотальной истории» за которыми терялся человек как субъект истории. Ученые стали сосредотачиваться на максимально полном изучении индивидуального объекта и контекста, в котором он существовал, чтобы показать облик эпохи через этот единичный пример. Значимость микроисторического подхода в исследовании повседневности определяется поэтому, во-первых, тем, что он позволяет принять во внимание множество частных судеб. История повседневности стала поэтому реконструкцией «жизни *незамечательных* людей», которая не менее важна исследователю прошлого, чем жизнь людей «замечательных». Во-вторых, значимость микроистории для повседневности состоит в апробации методик изучения несостоявшихся возможностей. В-третьих, описываемый подход определяет новое место источников личного происхождения, помогая пониманию степени свободы индивида в заданных историко-политических, хронологических, этнокультурных и иных обстоятельствах. В-четвертых, именно микроисторики поставили задачей своего исследования осмысление вопроса о способах жизни и экстремального выживания в условиях войн, революций, террора, голода. Микроисторики, изучающие повседневность, озаботились анализом скорее переходных и переломных эпох, нежели периодов стабильности и стагнации.

В определении предмета изучения истории повседневности как научного направления в современном гуманитарном знании нет согласия. Главное отличие между традиционными исследованиями быта и изучением повседневности историками лежит в понимании значимости событийного, подвижного, изменчивого времени, случайных явлений, влиявших на частную жизнь и менявших ее. Здесь историк повседневности анализирует эмоциональные поведенческие реакции, чувства, интересы людей в связи с тем, что его в быту окружает. Он ищет ответ на вопрос, как случайное становится вначале «исключительным нормальным», а затем и распространенным. В центре внимания историка повседневности не просто традиционные проблемы, но их осмысление в условиях инновационных трансформаций. Отсюда наиболее исследуемой проблемой для истории повседневности стало изучение взаимодействия традиций и новаций в различные периоды истории, и прежде всего, в периоды ключевые, поворотные для социума.

Как видно, в данном направлении историки и исследователи-краеведы работают более с традиционными письменными памятниками. Но в центре их «эго-документы» — именные архивные данные, биография, оценочные анкеты, свидетельства и воспоминания близких, дневники и письма. Все перечисленное в системе позволяет понять человека и его поступки в событийной ситуации, то, что отличает его жизненную биографию — от жизни и поведения других, находившихся в тех же обстоятельствах. Пользуясь психологическим приемом вчувствования (эмпатии), как историки повседневности мы представляем свою интерпретацию чужих

мыслей и слов, свой «перевод» с эмоционального языка воспоминаний и документов, тех, кто находится «на расстоянии» многих лет.

В новой постановке научного исследования, в определении методов изучения историк повседневья XX в. имеет возможность расширить свою источниковую базу и за счет свидетельств еще живущих информантов – то есть использовать метод сбора и записи «жизненных историй» на протяжении одной человеческой судьбы или нескольких поколений родственников. Такие «устные истории» становятся для нас не просто сбором материала, но собранный воедино он образует так называемый «вторичный источник».

Одним из ставших традиционными направлений микроистории на основании инструментального, технологичного подхода исследования методами устной истории, можно считать историю родословных, историческую генеалогию.

Явление «истории родословных» было наиболее полно реализовано в среде дворянства. На то были ряд причин, которые требуют самостоятельного анализа. Рефлексия купечества и предпринимателей на историю своего рода было связано со стремлением «походить» на дворян, с формированием династий, фиксацией успехов деловой «удачливости» и пр. Духовенство, дорожа традициями семейственности, старались воспроизводить нравственные заповеди предков, наставления и свою социальную значимость в среде прихожан. Крайне скудны семейные истории «простых» податных сословий – мещанства и крестьянства. Но здесь процветали «изустные» (иногда мифологизированные) семейные предания о предках–героях, участвовавшие в войнах, освоениях новых территорий, об их необыкновенных физических, умственных и иных способностях.

В последние десятилетия в России наблюдается мощный ренессанс в сфере исторической памяти поколений ныне «рядовых» членов российского общества, как среди потомков «именитых», так и «простолюдинов». Многие и многие решили восстановить или создать заново историю своей семьи, своего рода на основе устных преданий и письменных архивных источников. Составление и изучение родословных становится общим делом семьи, помогающим найти контакт между старшим и младшим поколениями. Наблюдается мощный всплеск в обращениях к воспоминаниям старших представителей семейных родов, кланов, семейно-родственных «гнезд».

В многополярности биографий, авторских свидетельств на протяжении ряда поколений, превратностях личных судеб можно глубже осветить весьма значимые и трагичные этапы в истории России. Исследовательский процесс изучения повседневности семьи и рода предполагает объединение отдельных элементов микроисторий в систему с результатами макроистории страны в целом. Видный историк Ю.Л. Бессмертный неоднократно подчеркивал, что микро- и макроподходы находятся в состоянии нераздельности, но и неслиянности. Микроистория, история повседневности, генеалогическая история в ее локальном измерении позволяет увидеть то, чем глобальная история не интересуется; обращает внимание на «нормальные исключения», а не только на типичное; ведет к многомерности видения исторических процессов.

## **1.2. ИНТЕРВЬЮ КАК ГЛАВНЫЙ ПРЕДМЕТ УСТНОЙ ИСТОРИИ**

**Интервью** - это метод сбора информации, беседа с человеком, представляющим интерес для изучения повседневной жизни членов общества в контексте общеисторических процессов. Видами интервью могут быть:

монолог вашего респондента, рассказ о себе, о своих предках, о близких и друзьях, об участии в тех или иных событиях;

диалог с интервьюируемым в виде вопросов-ответов краткого и развернутого типа;

беседа с вашим респондентом «на равных» о различных аспектах и проявлениях прожитой человеком жизни с применением наводящих вопросов, включающая взаимные воспоминания «корреспондента и респондента», оценки событий, и даже столкновение позиций и выводов;

экспресс-анкетирование значительного количества людей на основе анкет, опросных листов, памяток и пр.;

При проведении интервью могут применяться как закрытые, так и открытые вопросы.

В первом случае на поставленный вопрос с вариантом ответа можно ответить только «да» или «нет». Задается для уточнения позиции собеседника, для завершения интервью.

Однако наиболее продуктивным и информационно насыщенным является открытый вопрос, на который информатору предлагается дать развернутый ответ в виде содержательного рассказа.

Для проведения интервью необходимы ряд важных условий и требований.

### **НАЙТИ СОБЕСЕДНИКА**

Поиск человека для проведения интервью зависит от проблемы, вопроса, который вы желаете прояснить. Это могут быть события военного характера, мирного труда на разных этапах отечественной истории, события детства и юности, студенческой поры и собственно повседневной семейной жизни и пр. Наиболее распространены интервью для записи воспоминаний автобиографического характера, истории жизни и деяний человека в текущих и значимых событиях прошлого.

Для нас важно, чтобы ваш потенциальный собеседник был готов к контакту, готов поделиться своими откровениями «под запись», был способен к оценкам и осмыслению собственного жизненного опыта. Важно и то, что ваш собеседник обладает наблюдательностью, памятью в отношении деталей, имен, дат событий.

Вам необходимо подготовиться к беседе, изучив хорошо исторический фон предмета интервью. Люди пожилые часто оговариваются, путают города и годы, вы же должны быть в состоянии направить разговор в нужное русло.

Если вы еще не знакомы с человеком лично и первый ваш контакт происходит, например, по телефону, не волнуйтесь, даже если поначалу встретите некоторое сопротивление и недоверие. Постарайтесь коротко объяснить, чем вы занимаетесь, заинтересовать вашего предполагаемого собеседника или напомнить ему о прошлом. Постарайтесь мотивировать вашего собеседника, найдите способ, чтобы еще до встречи он начал вспоминать прошлое. В предварительной беседе по телефону постарайтесь определиться с местом и временем встречи.

Помните, что для серьезного интервью необходимо не менее двух свободных часов. Ответы должны быть свободными, без спешки. При этом, если первая встреча будет интересна вам обоим, то вы можете прийти к нему несколько раз и сделать многочасовую беседу.

## **МЕТОДИКА ПРОВЕДЕНИЯ ИНТЕРВЬЮ**

На результаты интервью влияет место проведения, время года и дня, степень занятости или свободы от работы по дому или на даче. Ваша встреча может пройти в домашней обстановке (обстановка, быт, вещи, фотографии, личные документы, могут быть важным подспорьем вашему собеседнику), но разговор может состояться и вне домашних условий (образно говоря «на лавочке»). В крайнем случае, если у вас нет другого выхода, если ваш собеседник не согласен на прямую встречу, можно провести один из наиболее сложных видов интервью по телефону.

Наиболее результативной по полноте содержательности, эмоциональной насыщенности, сохранению диалектных особенностей речи собеседника будет запись разговора с помощью аудио или видеоаппаратуры. Прежде, чем идти на интервью, убедитесь, что техника вас не подведет. Не забудьте захватить и блокнот с записями вопросов для беседы, памяток. Если пришли с магнитофоном или видеокамерой, поставьте аппаратуру так, чтобы она как можно меньше привлекала внимание. Неэтично вести запись «скрытно»: это может привести к конфликту и даже чревато юридическими казусами.

Не торопите их и не перебивайте, даже если ваш информатор будет отвлекаться на постороннее, доверительно постарайтесь вернуться к основной теме. Для знакомства расскажите немного о себе. Затем зафиксируйте письменно или на магнитофон имя интервьюера, краткие анкетные данные (по желанию собеседника), тему, место и время проведения интервью. Если ваш собеседник по каким-либо причинам не хочет называть свое имя, а информация крайне ценная, собеседника вы можете обозначить инициалами.

Помните, что для вас важнее не спорить с информатором, не ввязываться в дискуссию, а зафиксировать необходимые воспоминания собеседника. При желании выяснение позиций может продолжиться в последующих встречах. Вам также важно доказать, что не воспользуетесь во вред полученными сведениями. Обязательно предупредите при встрече: «Как только вы захотите сказать что-нибудь не для записи, мы выключим магнитофон. Если вы не хотите, чтобы какие-то сведения остались записанными на пленку, мы можем их потом стереть».

Поощряйте собеседника, но не торопите, не прерывайте, даже если рассказ выходит за границы ваших интересов, не ломайте стиль рассказа, свойственный собеседнику, ограничьте себя краткими вопросами.

Внимательно слушайте собеседника, только так можно задать по ходу интервью интересный и содержательный вопрос.

Ваш собеседник не обязан доказывать, что он говорит правду или был прав, поступив таким образом.

Крайне важно показать вашу заинтересованность, ваше соучастие откровениям собеседника. Иначе, ветераны, пожилые люди, обладающие большим жизненным опытом и проницательностью, достаточно быстро откажутся от продолжения беседы. Не пытайтесь предупреждать, предугадывать ход его мысли. То, что он думает и чувствует - это часть его

истории, его прошлого. «Без гнева и пристрастия» постарайтесь фиксировать информацию, нравится вам это или нет.

## **ПИСЬМЕННЫЙ ТЕКСТ ИНТЕРВЬЮ**

Проведение интервью различных форм большей частью бывает необходимо для создания книг и сборников воспоминаний, тематических публикаций по определенному периоду или проблеме в истории страны или вашей локальной территории. Поэтому так важно не откладывая «на потом» по окончании интервью в самое ближайшее время «перевести» аудио или видео беседу в письменный текст.

Постарайтесь не нарушать в тексте логику, порядок, содержательную полноту, смыслополагание, особенности говора вашего собеседника. Именно эти «мелочи» так важны для раскрытия особенностей времени, личности, событий, субъективных оценок и переживаний вашего информатора.

Если вы ведете письменную запись устного повествования, постарайтесь сразу фиксировать имена, даты, ключевые слова и высказывания, крылатые выражения и поговорки, которые он употребляет. Постарайтесь слушать вашего собеседника как можно внимательнее и, придя домой, сразу же, не откладывая, запишите все, что сохранилось у вас в памяти.

По окончании подробной записи воспоминаний вам необходимо при вторичной встрече зафиксировать авторство данных материалов личной росписью человека, давшего вам интервью. Во всяком случае, данное требование относится к классическим, в контексте общих требований к достоверности авторских источников устного происхождения.

Таким образом, самое существенное в любом биографическом материале – это соотнесенность частного существования человека с ходом исторических событий. Задача исследователя почувствовать в истории повседневности то, что выражает дух времени, отношение людей к событиям, их мысли, чувства, переживания.

«Человек представляет собой историческое существо — во-первых, в том смысле, что он изменяется, развивается с ходом времени, является продуктом этого развития и осознает свою включенность в историю, а во-вторых, потому что сознательно или невольно воздействует на ее ход» (А. Гуревич).

Глава 1. Андюсев Б.Е., к.и.н.

## **Глава 2. АНКЕТЫ, ВОПРОСНИКИ, АЛГОРИТМЫ ИЗУЧЕНИЯ ПОВСЕДНЕВНОСТИ МЕТОДАМИ УСТНОЙ ИСТОРИИ**

### **1. ВОПРОСЫ ДЛЯ ПОЛЕВЫХ ИССЛЕДОВАНИЙ ПО ТОПОНИМИКЕ**

#### **2.1. ГОРОД**

1. Современное название города. Когда он возник и как назывался при своем возникновении? Как и почему изменялось название? Были ли официальные переименования, когда, в связи с чем? Когда восстановлено исконное название?

2. Название частей города: районов, микрорайонов, селений, вошедших в состав города.

3. Название исторического центра города.

4. Названия церквей и монастырей в черте города и в его ближайших окрестностях: названия культурных сооружений.

5. Названия (современные и старые) улиц, переулков, площадей, набережных, тупиков. Если улица переименовывалась несколько раз – указать все старые названия. Постараться выяснить мотивы отмены старых или присвоения новых (например: по находящимся на них объектам, в честь городских знаменитостей, знатных жителей этой улицы; по идеологическим мотивам или если улица как бы указывает направление на другой город, другое селение).

6. Названия садов и парков (новые и старые); названия мест отдыха и гуляний.

7. Названия мостов (новые и старые).

8. Названия рынков (новые и старые).

9. Названия застав, въездных ворот, укреплений на окраинах города.

10. Если в городе есть железнодорожные станции, пристани, аэропорты, то, как они называются сейчас, как назывались раньше.

11. Собственные имена различных учреждений: магазинов, ресторанов, кафе, клубов и т.д.

12. Названия естественных природных объектов, имеющих в черте города: рек, озер, оврагов, лесов, рощ и т.п.



## **2.2. СЕЛЬСКИЕ НАСЕЛЕННЫЕ ПУНКТЫ И ИХ ОКРЕСТНОСТИ.**

1. Название населенного пункта (официальное и местное). Если название изменялось, то когда и почему. Тип населенного пункта: село, деревня, поселок и т.п.

2. Что известно о происхождении современного и старого названий селения: делалось ли это указаниями органов власти (какими именно), существуют ли исторические предания, легенды.

3. Название церкви (если она есть или была в селении), соседнего монастыря, пустыни, часовни.

4. Названия частей селения: краев, слободок, концов, и названия более мелких делений: улиц, заулов, проулков, прогонов и т.п.

5. Названия дорог, идущих от селения, проходящих через него или близ него (железных, шоссейных, проселочных, тропинок, зимников), их перекрестков, разветвлений, поворотов.

6. Названия отдельных строений в окрестностях: кузниц, мельниц, казарм, барачных, сторожевых вышек или будок, домов для приезжих, железнодорожных или автобусных станций, амбаров, мастерских, лесопилок и т.п.

7. Названия городищ, старых крепостей, насыпей, валов, земляных укреплений, копаных канав, каналов, знаков старинных рубежей, подземелий, пещер, карьеров.

8. Названия мостов, мостиков, бродов, мест переправы через реку (озеро): паромных, лодочных; названия пристаней.

9. Названия древних и современных мест погребений: кладбищ, курганов, отдельных или братских могил, мемориалов.

10. Названия садов, парков, отдельных приметных или памятных деревьев.

11. Названия мест, которые население связывает с историческими событиями.

12. Названия мест сходок, народных гуляний, игр, сборищ, а также мест, связанных в прошлом с выполнением каких-либо обрядов или с религиозным культом.

13. Название полей, пашен, сенокосов, выгонов.

14. Название большой реки; названия бродов, омутов, глубоких мест, шлюзов, запруд, мест рыбной ловли, речных извилин, плесов, стариц, заводей, обрывов, кос, мелей, островов, перекатов, порогов, водопадов.

15. Названия речек, ручьев (с указанием, откуда вытекают и куда впадают); названия приметных мест на этих речках.

16. Названия больших и малых озер, прудов (с указанием названий отдельных участков их берегов), глубоких мест, заливов, островов и полуостровов, мест рыбного промысла.

17. Названия мест купания.

18. Названия болот, в том числе болотных озер, окон, трясин, торфоразработок.

19. Названия родников, ключей, колодцев.

20. Названия лесов, рощ, а также делянок, зарослей, кустарников, отдельных участков леса, куда ходят за грибами, ягодами, хворостом, мхом и т.п., названия гарей, лесных урочищ; названия отдельных примечательных деревьев.

21. Названия холмов, горок, возвышенностей, бугров.

22. Названия оврагов, балок, долин, лощин, низин.

## 2.3. КРАТКИЕ ВАРИАНТЫ ВОПРОСНИКОВ.

### Вариант I.

1. Как называется деревня, (село, поселок, город)? В каком она районе, сельской администрации?

2. На какой реке (озере) находится деревня?

3. Как называется лес, ближайший к деревне?

4. Какие названия имеют луга вокруг деревни?

5. Как называется самое высокое место (гора, холм, бугор) возле деревни?

6. Есть ли вблизи деревни овраги, имеющие собственные названия? Какие это названия?

7. Как называется ближайшее к деревне болото?

8. Есть ли около деревни колодцы, ключи, родники, имеющие свои названия? Какие они?

9. Есть ли около деревни другие места, имеющие собственные названия? Какие?

В каждом случае следует спрашивать о происхождении названия (почему, в связи с чем оно дано?).

### Вариант II.

(Может использоваться новичками, начинающими знакомство с топонимикой со своего родного селения).

1. Как называется селение, его части, улицы.

2. На какой реке (каком озере) оно стоит?

3. Перечислите названия полей, лугов, болот, гор, логов, возвышенностей и других мест, расположенных по правой (левой) стороне от реки (дороги).

4. Вспомните, как называются отдельные места в лесу, где жители деревни собирают ягоды, грибы, заготавливают дрова, пасут скот.

5. Что рассказывают ваши дедушки и бабушки о происхождении записанных вами названий?

Материалы, полученные по любому из этих вопросников, выписываются на карточки и включаются в общую картотеку, а в процессе дальнейшей обработки дополняются по данным текстовых и картографических источников.

## 4. АНКЕТА №1 (ПЕРЕСЕЛЕНЦА В СИБИРЬ)

Фамилия, имя, отчество .....

Дата и место рождения .....

Национальность.....

Вероисповедание.....

Сведения на момент переселения.

Где проживали до переселения.....

(город, село, область, район)

Образование.....Профессия.....

Место работы.....

Материальное положение семьи (дом, хозяйство).....

Занятия членов семьи.....

Партийность.....

Участие в общественной, политической, культурной жизни.....

Время переселения.....

Причины переселения.....  
 Способ и пути переселения.....  
 Сколько членов семьи переселялось.....  
 Условия переселения.....  
 Дата и пункт прибытия.....  
 Адрес постоянного места жительства.....  
 Вид жилья (дом, барак, комната и т.п.).....  
 Как скоро Вы приступили к работе и соответствовала ли она Вашей  
 прежней специализации? .....  
 .....  
 Условия работы.....  
 Была ли возможность перехода на другую работу?.....  
 Где работали и чем занимались Ваши родные?.....  
 В чем состояли отличия в положении переселенцев и местных  
 жителей?.....  
 Каково было отношение местных жителей к Вам?.....  
 Материальное положение семьи после переселения.....  
 Была ли у Вас возможность свободного возвращения на прежнее место  
 жительства или выезда для проживания в другом месте?.....  
 Бывали ли Вы после переселения на своей родине? Не возникало ли  
 желание вернуться?.....  
 Есть ли в вашей семье участники Великой Отечественной  
 войны?.....  
 Согласны ли Вы в случае необходимости, дать более подробное  
 интервью по истории переселения Вашей семьи?.....  
 Сообщите, пожалуйста, свой почтовый адрес и телефон .....  
 .....  
 Где и кем Выработаете (если находитесь на пенсии, укажите, с какого  
 года, и последнее место работы).....  
 Благодарим за помощь!  
 Мы гарантируем, что полученная от Вас информация будет  
 использоваться только в научных целях.

## **5. АНКЕТА №3 (РАСКУЛАЧЕННЫХ)**

1. Где проживала Ваша семья?
2. Какая была семья (состав семьи, образование, занятия членов семьи)?
3. Сколько было земли в хозяйстве?
4. Сколько имели скота (лошадей, коров, овец и т.д.)?
5. Какие технические средства применялись в хозяйстве?
6. Как распоряжались продуктами хозяйства?
7. Как распределялись трудовые обязанности в семье?
8. Применялся ли в хозяйстве наемный труд?
9. Расскажите о крестьянском до колхозном быте.
10. Когда Ваша семья была подвергнута раскулачиванию?
11. Кем и как была обоснована целесообразность и необходимость раскулачивания Вашей семьи?
12. Как проходило раскулачивание (действия местных органов власти, НКВД, суда)?
13. Какие меры и кем были определены Вашим членам семьи?
14. Какой материальный и моральный ущерб понесла Ваша семья?
15. Изменилось ли отношение к Вашей семье в селе?

16. Куда Ваша семья была сослана?
17. Как добиралась семья до места ссылки?
18. Как обустроилась семья на новом месте (жилье, место работы, материальное положение)?
19. Пытались ли члены Вашей семьи вернуться домой?
20. С какими событиями связано Ваше возвращение домой?
21. Отразилось ли раскулачивание на дальнейшей Вашей работе, учебе, жизни?

#### **6-7. АНКЕТА №4 (ЧЛЕНОВ КОЛХОЗОВ)**

1. Где проживала Ваша семья?
2. Какая была семья (состав семьи, образование, занятия членов семьи)?
3. Сколько было земли в хозяйстве?
4. Сколько имели скота (лошадей, коров, овец и т.д.)?
5. Какие технические средства применялись в хозяйстве?
6. Как распоряжались продуктами хозяйства?
7. Как распределялись трудовые обязанности в семье?
8. Применялся ли в хозяйстве наемный труд?
9. Расскажите о крестьянском до колхозном быте.
10. Каким было Ваше до колхозное хозяйство: бедняцким, середняцким, кулацким?
11. Почему Вы вступили в колхоз? Как это происходило?
12. Как жили и работали в колхозе?
13. Как проводились хлебозаготовки? Были ли случаи недовольства крестьян хлебозаготовками? Какие?
14. Как работали магазины, "кооперация"?
15. Были ли случаи воровства продуктов, зерна из колхозных амбаров, у соседей?
16. Что было радостного и трудного в первый год создания колхозов?
17. Как жили в семье, чем питались?
18. Чем занимались в свободное время: читали газеты, слушали радио, ходили в клуб, и т.п.)?
19. Что знали о Ленине, Сталине?
20. Как в Вашей семье относились к кулакам?
21. Как проходило раскулачивание в Вашем селе?
22. Как оценивали политику раскулачивания и действия местных властей, органов НКВД?
23. Был ли голод в Вашем селе?
24. Что Вы думаете о создании колхозов, о современных САО, о крестьянском труде и судьбе крестьянина?

#### **8. АНКЕТА №5 (УКРУПНЕНИЕ И ЛИКВИДАЦИЯ НЕПЕРСПЕКТИВНЫХ СЁЛ).**

Сначала хотелось бы задать Вам ряд вопросов, касающихся истории села до укрупнения (ликвидации).

1. Каким был административный статус села (сельсовет, отделение, бригада и т.д.)?
2. Сколько было дворов?
3. Сколько населения проживало в селе?

4.Каковы были основные отрасли производства? Основные занятия местных жителей?

5.Какой производительной базой обладало село (пахотные земли, скот, техника и т.д.)?

6.Какие производственные достижения односельчан помните (в полеводстве, овощеводстве, скотоводстве, пчеловодстве и т.д.)?

7. Какие государственные, культурные, медицинские, учреждения существовали в селе?

8. Как традиционно проводили свой досуг односельчане?

9.Какие положительные и отрицательные (природные, культурные, производительные) условия влияли на развитие села?

Затем группа вопросов, касающихся периода укрепления и ликвидации неперспективных сел:

10.Когда и где Вы узнали о предстоящем укрупнении (ликвидации) Вашего села?

11.Кто определял судьбу Вашего села (местные органы власти, партийные органы власти, партийные организации, конкретные партийные и хозяйственные деятели)?

12.Почему, по-вашему, мнению, село попало в разряд неперспективных?

13.Согласны были Вы с оценкой бесперспективности Вашего села?

14.С каких конкретных мероприятий началось укрупнение села?

15.Какими методами проводилось укрупнение села (принудительно, добровольно, как еще?)?

16.Как отнеслись Вы, односельчане к укрупнению Вашего селения?

17.Были ли случаи сопротивления ликвидации села? Что вызвало недовольство людей?

18.Когда и почему началась миграция из Вашего села?

19.Куда шел основной поток миграции (села района, края, города, другие края и области)?

20.По каким причинам и куда уехала Ваша семья?

21.Какую помощь в переселении оказывал колхоз (совхоз)? Или нет?

22.Как решался вопрос с Вашим жильем на новом месте (перевозили дом, получали квартиру и т.д.)?

23.Как повлиял переезд на жизнь и занятия членов семьи, состояние приусадебного хозяйства?

24.Когда, и кто уехал последним из села?

25.Какие материальные остатки на месте села в настоящее время?

26.Бывали ли Вы на месте бывшей Вашей деревни? Если бываете, то с какой целью?

27.Хотелось бы Вам вернуться на старые места?

28.Как Вы оцениваете результаты и последствия укрупнения (ликвидации) Вашего села?

29.Можно было бы, по Вашему мнению, возродить село? Каким способом?

#### **9. АНКЕТА № 6: (ИЗУЧЕНИЕ ИЗМЕНЕНИЙ В ПСИХОЛОГИИ КРЕСТЬЯНСТВА ПРОИЗОШЕДШИХ В РЕЗУЛЬТАТЕ КОЛЛЕКТИВИЗАЦИИ И РАСКУЛАЧИВАНИЯ)**

Для этого необходимо проследить изменения психического склада крестьян в следующих аспектах:

1). Отношение крестьян к земле, хозяйству, "добру";

- 2). Отношение крестьян к труду;
- 3). Отношение крестьян к власти, ее представителям, к законам;
- 4). Взаимоотношения в семье, сельском обществе;
- 5). Отношение крестьян к процессам коллективизации и раскулачивания, их участникам.

Исходя из этого, анкета включает в себя 5 соответствующих блоков вопросов.

При работе с анкетой следует обращать внимание именно *на изменения в психологии крестьян*. Для этого каждый вопрос (или блок вопросов) ставится следующим образом: "Как было до коллективизации и раскулачивания?" - "Как стало после?"

В оценочной стороне воспоминаний следует учитывать, как интроспективные, так и ретроспективные оценки.

Вопрос ставится в этом случае так: "Как оценивали происходящие события тогда?" - "А как оцениваете сейчас?"

Предлагаемую анкету с небольшими изменениями можно использовать и для изучения психологии крестьян и других периодов.

#### I.

1. Где проживала Ваша семья?
2. Какой была Ваша семья (численность, состав и т.д.)?
3. Как строились отношения в Вашей семье между старшими и младшими, между женщинами и мужчинами и т.д.?
4. Кто считался главой семьи? Кто пользовался наибольшим авторитетом и уважением?
5. Каким было отношение к старшим?

#### II.

6. Каким было хозяйство Вашей семьи (использовалась ли техника, наемные рабочие и т.д.)?
7. Как распределялись трудовые обязанности у Вас в семье? Почему так, а не иначе?
8. Если это традиция, то знаете ли Вы, откуда она пошла?
9. Каким было отношение к труду? Почему?
10. Каким было отношение к хозяйству, "добру"?
11. Как относились к богатым и бедным у Вас в селе? Почему?
12. Какие черты характера людей ценились и уважались, а какие осуждались?
13. Каким было отношение к земле? Считали ли Вы ее своей собственностью? Почему?
14. Как распределялась земля и угодья между хозяевами у Вас в селе?
15. Были ли какие-либо ограничения на количество земли, которой пользовалась одна земля? Хотели ли Вы иметь земли побольше? Почему?

#### III.

16. Существовал ли у Вас в селе обычай помощи соседям? Какая, в каких случаях оказывалась и как называлась? Как она организовывалась?
17. Была ли помощь соседям бескорыстной или за плату?
18. Как Вы и Ваши односельчане относились к таким "помощам"?
19. Каким было отношение к людям, попавшим в беду (погорельцы, вдовы, сироты и т.д.)?
20. Существовали ли какие-либо связанные с этим традиции?
21. Какими были взаимоотношения с соседями, односельчанами вообще?

#### IV.

22.Какие органы самоуправления существовали у Вас в селе? Как они формировались? Каковы были их функции?

23. Каковы были Ваши взаимоотношения с органами местного самоуправления (сход и др.), с их представителями (например - староста)? Принимали ли Вы сами участие в работе этих органов? Выбирали ли Вас на должность старосты, старшины, и т.д.?

24.Кто контролировал работу должностных лиц в органах самоуправления? Как это происходило?

25.Являлись ли решения органов самоуправления обязательными для всех жителей села? Кто и как следил за их выполнением?

26.С какими органами государственной власти Вам приходилось сталкиваться? Как это происходило?

27.Кто и как следил у Вас в селе за выполнением общегосударственных законов?

28.Как Вы относились к законам (положительно, отрицательно, другое)? Почему?

29.Как Вы относились к представителям власти разных уровней (от районного до государственного)?

**V.**

30. Когда и как происходила у Вас в селе коллективизация?

31.Ваше отношение к ней и к тем, кто осуществлял ее?

32.Как Вы относились к тем, кто не хотел вступать в колхоз? Почему?

33.Когда и как происходило раскулачивание у Вас в селе?

34.Как и кем определялось - кого раскулачивать?

35.Как Вы относились к раскулаченным?

36.Как Вы относились к тем, кто принимал непосредственное участие в раскулачивании?

37. Были ли случаи открытого протеста против раскулачивания? Какие?

38.Как Вы оцениваете свою жизнь после коллективизации и раскулачивания (стало лучше, хуже, другое)?

## **10. ВОПРОСЫ ДЛЯ ИНТЕРВЬЮ: «ВРЕМЯ Н.С. ХРУЩЁВА»**

1. Что Вы помните о времени «правления» Н.С. Хрущёва?(1953-1964г.г.)

2. Как изменилась жизнь в селе и городе в эти годы? Что изменилось в домашнем хозяйстве, доме, квартире, семье, личной жизни?

3. Как был организован труд на предприятии? Стимулы, поощрения и наказания? Прием и увольнение с работы? Система охраны труда? Отношения в трудовом коллективе? Особенности и факторы карьерного роста?

4. Расскажите об общественном сознании людей в это время? Качества людей, настроения, мысли и желания, устремления и мечты? Как государство влияло на сознание людей? Награды, звания, поощрения, премии и т.д. и их роль?

5. Зарплата колхозников, рабочих? Примерные суммы? Зависимость от отрасли, профессии, должности, разряда, стажа и пр.? Каковы были и сколько рублей составляли социальные пособия (Пенсии? Различные пособия? По потере кормильца, по рождению ребёнка, многодетным и пр.)?

6. Что можно было купить на зарплату в то время? Продовольственные и промышленные товары? Различные платы за

жилплощадь и услуги, за отопление, электричество, транспорт, воду, связь, радио?

7. Как изменились цены на товары и услуги в 1960-х гг. по сравнению со «сталинским временем»?

8. Отпуска для работавших, декретный отпуск – сколько дней? Как проводили отпуск? Каковы были формы организованного отдыха?

9. Как стали платить налоги с домашнего хозяйства в деревне? Каковы были налоги на государственных предприятиях? Расскажите о приусадебных участках жителей села? Земельные участки горожан: огороды, дачи и т.д.?

10. Что Вы помните о денежной реформе 1961 г.? Как вы ее оцените сейчас?

11. Было ли в селе радио? Когда появился первый телевизор в городе и деревне?

12. Как работал клуб? Чем отличался клуб в селе от ДК в городе? Как в это время праздновали советские и народные праздники? Организованное проведение праздника и праздник в семье: сходство и особенности? Велась ли какая-то борьба с пьянством в селе, городе? Были ли результаты?

13. Приняли ли ваши близкие в освоении целинных земель? Коснулась ли вашего села «кукурузная эпопея»? Как это воспринимали горожане? Ваше участие и мнение о «великих» стройках?

14. Стремилась ли люди уехать из села, из города? Куда и по какой причине? Почему? Куда чаще всего уезжали?

15. Что говорили в народе о жизни в стране, в крае, городе и селе о политике Н.С.Хрущёва, о личности Никиты Сергеевича? Сочиняли ли какие-то частушки, песни, стихи, анекдоты о Н.С. Хрущеве?

16. Как Вы сейчас оцениваете роль Н.С. Хрущева, его личность и «время Н.С. Хрущева»?

## **11. ВОПРОСЫ ДЛЯ ИНТЕРВЬЮ: «ВРЕМЯ Л.И. БРЕЖНЕВА»**

1. Какие мысли и чувства возникают у Вас при словах Л.И. Брежнев, «Время Л.И. Брежнева»?

2. Какую роль по-вашему сыграл Брежнев в истории страны? Положительную или более отрицательную? Почему Вы так считаете? Объясните подробнее?

3. Что Вы лично помните о времени Л.И. Брежнева? Как изменилась жизнь в эти 1960-е — 80-е годы?

4. Что изменилось в вашей судьбе, работе, личной жизни, карьере, образовании, уровне жизни?

5. Зарплата, премиальные, другие выплаты и льготы – какие, сколько рублей?

6. Что можно было купить на эти деньги в то время?

7. Каковы были цены на товары первой необходимости в тот период?

8. Отпуска для работавших, декретный отпуск, сколько дней? Как проводили отпуск?

9. Сколько рублей составляли социальные пособия (детские, по рождению ребёнка)

10. Был ли в вашей семье телевизор, радиоприемник, другая техника?

11. Как в это время праздновали советские и официальные и народные праздники?



12. Велась ли какая-то борьба с пьянством? Была ли тогда наркомания?
13. Что Вы можете сказать об уровне преступности в стране, городе/селе? Был ли страх за жизнь, за собственность? Каково было отношение к милиции, к закону, к судебным и иным органам? Отношение к партийным органам?
14. Сочиняли ли какие-то частушки, песни, стихи, анекдоты о Брежневе? Были ли эти «сочинения» злыми, карикатурными, высмеивающими или иными?
15. Стремилась ли люди уехать на стройки пятилеток, в новые места? Почему?
16. Как обстояло дело с получением жилья, устройством на работу? Ваше отношение к «распределению» после окончания учебного заведения?
17. Каково было в то время отношение к службе в Советской Армии?
18. Каково было отношение к внешней политике страны? Как относились к американцам, немцам, иным государствам и иностранцам? Как относились люди к эмигрантам или высланным из страны?
19. Что говорили в народе о политике Л.И. Брежнева внутри страны и о внешней политике?
20. Припомните пожалуйста, как Вы относились к Брежневу, когда он возглавлял СССР? Как относились к нему люди, которые Вас окружали, в целом население страны?
21. Л.И. Брежнев возглавлял страну в течение 18 лет. Это много или мало? Ваше отношение к этому? Какой период более благополучный, «время Брежнева» или современный период? Почему?
22. Что из того периода Вы бы перенесли в наше время? А какие черты жизни и особенности того времени ни в коем случае не стали бы переносить в наше время?

## **12. КРАТКИЙ ВОПРОСНИК ДЛЯ ИНТЕРВЬЮ ОБ ИЗМЕНЕНИЯХ В ЖИЗНИ И МИРОВОЗЗРЕНИИ ЛЮДЕЙ ЗА ПРОШЕДШИЕ ДЕСЯТИЛЕТИЯ**

**Кратко расскажите где, когда родились, росли, учились в школе, работали, учились в техникуме или институте, служили в армии и т.д.?**

1. Хорошее в жизни...
2. Плохое в жизни...
3. Приятно вспомнить...
4. Неприятно вспомнить.....
5. Какие возможности были в работе, в учёбе, в жизни...
6. Как люди отдыхали, проводили свой отпуск...
7. Была ли необходимость в приусадебном участке, даче...
8. Какова была зарплата, что можно было купить на эти деньги, цены на основные товары...
9. Дефицит товаров... «Достал по блату» - бывало ли? Что доставали?
10. Какое количество детей в семье считалось нормальным...
11. Государственная помощь многодетным семьям...
12. Льготы – какие, кому....
13. Как решался «квартирный вопрос»...
14. Можно ли было купить квартиру...
15. Отношение к службе в армии...

16. Какая информация была доступна...
17. Досуг, выходные дни, отношение к пьянству...
18. Молодёжная политика государства...
19. Государство в первую очередь обращало внимание на ...?
20. Сравнить «тогда» и «сейчас»....Какое время лучше и почему?

### **13. ВОПРОСНИК: «АДАПТАЦИЯ ЛЮДЕЙ К НОВОЙ ЖИЗНИ (после 1985–1991 гг.)»**

1. Как, по Вашему мнению, на жизнь села/города повлияла перестройка?
2. Вы лично ощущали необходимость изменений в стране, в городе / в селе?
3. Как жители села/города относились к изменениям жизни в ходе перестройки? (антиалкогольная кампания, «гласность» и пр.)
4. По Вашему мнению, люди в Советское время добросовестно относились к своей работе?
5. В каких случаях это отношение было недобросовестным?
6. В какой именно момент люди почувствовали нежелание работать?
7. Повлиял ли как-то распад СССР на организацию работы в совхозах/на предприятиях?
8. Было ли у Вас желание «всё бросить и уехать»? Что Вас удержало?
9. Как люди реагировали на развал предприятий, задержки выплаты зарплаты?
10. Как Вы считаете, имеет ли смысл возрождать бывшие предприятия в вашем городе/селе?
11. Имеет ли ваше село какие-то перспективы развития?
12. Что надо сделать для возрождения города/села?
13. Что для этого могут сделать простые люди, что должно сделать государство?
14. Как Вы считаете, какую политику проводит нынешнее правительство?
15. За столько лет развала производства у людей не пропало желание работать?
16. Как Вы считаете, в какие времена городу/селу вообще и Вашему в частности жилось  
А) наиболее хорошо Б) наиболее тяжело?
17. Изменилось ли сейчас по-вашему отношение к частному бизнесу, личному хозяйству, фермерству и предпринимательству, как изменилось отношение к зажиточности?

### **15. ПРОГРАММА ИЗУЧЕНИЯ НАСЕЛЕННОГО ПУНКТА.**

#### **I. История.**

1. Указать название населенного пункта. Изменялось ли оно? Указать, по возможности, все варианты. С чем связано изменение названия? Различаются ли современное официальное и общепринятое?
2. Каков официальный статус населенного пункта (город, село и т.д.)? Изменялся ли он с момента его образования?
3. Укажите административное положение населенного пункта (областной, краевой центр, районный центр). Изменялась ли оно с момента его образования?

4.Дата основания населенного пункта. Если его сейчас нет, то узнать время исчезновения.

5.Выяснить причины образования населенного пункта. Если его сейчас нет, то попытаться узнать и причины исчезновения.

## II. Архитектура.

1.Определить тип поселения.

2.Сохранился ли у населенного пункта исторический центр? Какое место он занимает на современном плане? Есть ли у него название?

3.Выделяются ли другие части населенного пункта? Какое место они занимают на его плане? Есть ли у них название?

4.Узнать, как застраивался населенный пункт: по плану или стихийно?

5.Определить тип застройки (однорядная, линейная, групповая, беспорядочная, другая).

## III. Население.

1.Показать, по возможности, рост численности населения с момента образования населенного пункта до сегодняшнего дня. Какова численность населения по данным последней переписи?

2.Доля данного населенного пункта в населении района, области (края).

3.Рождаемость, смертность, естественный прирост, семейность.

4.Половой и возрастной состав населения: население в рабочем возрасте, долгожители.

5.Этнический состав населения.

6. Распределение населения по отраслям производства. Использование трудовых ресурсов.

## IV. Религиозные конфессии.

1.Есть ли в населенном пункте храмы, молельные дома? Если "да", то каких религиозных конфессий?

## V. Образование.

1.Сколько в населенном пункте школ? Указать их профиль и статус.

2.Есть ли средние специальные и высшие учебные заведения? (дать краткую характеристику).

3.Существовали ли здесь учебные заведения до 1917 г.? Если "да", то какие?

## VI. Учреждения культуры.

1.Есть ли в населенном пункте музеи, библиотеки? Если "да", то указать их статус. Когда они были созданы?

## VII. Хозяйство.

1. Какие промышленные и сельскохозяйственные предприятия располагаются в данном пункте? Какие товары они выпускают? Какую продукцию?

2.Какое место занимают эти предприятия в хозяйстве района, края (области)?

## VIII. Коммуникации.

1.Выясните, какие виды транспорта являются ведущими на территории населенного пункта и какие связывают его с городами и селами края, страны?

2. Каковы основные направления грузовых и пассажирских потоков?

3.Развитие связи, телефонизация, радиовещание и телевидение.

## Основные вопросы:

Есть ли перспективы развития у данного населенного пункта? Что нужно сделать для его процветания?

## **16. ПРОГРАММА ИЗУЧЕНИЯ ГОРОДА.**

1. Географическое положение по отношению к республиканскому, краевому центрам, другим крупным городам, природным объектам, путям сообщений.

2. История возникновения, причины расположения в данном месте; происхождение названий; этапы развития города; выдающиеся уроженцы.

3. Площадь территории города и особенности природных условий, его топографии и рельефа; особенности природы ближайшего окружения.

4. Численность и состав населения.

5. Развитие промышленности; главные отрасли и предприятия; производственные связи промышленности.

6. Жилищное строительство и благоустройство города; городской транспорт, связь, торговля и общественное питание, рынки, здравоохранение.

7. Учреждение образования, культурно-просветительные учреждения, учреждения искусства.

8. Памятные места и достопримечательности.

9. Перспективы развития.

## **17. ИЗУЧЕНИЕ ПРОМЫШЛЕННОГО ПРЕДПРИЯТИЯ.**

1. Время возникновения предприятия, причины, обусловившие его создание в данном месте; основные этапы развития предприятия.

2. Экономико-географическое положение предприятия; микроположение по отношению к природным условиям (рельефу местности, водным путям, крупным лесным массивам и т.п.); положение по отношению к другим населенным пунктам и крупным хозяйственным объектам.

3. Организационное подчинение и структура предприятия; особенности технологического процесса; техническое оснащение и уровень автоматизации; производственные связи предприятия; осуществление научно-технического прогресса.

4. Специализация предприятия, и ее основание; ассортимент продукции; состав используемого сырья, топлива и материалов, меры по их экономии; энергетическая база, использование отходов.

5. Численность работников предприятия, их состав по трудовым категориям, профессиям, квалификации; образовательный уровень работников; условия труда и быта, меры по их улучшению.

6. Рост производительности труда, повышение качества продукции, снижение себестоимости.

7. Передовики производства в прошлом и настоящем, их достижения.

8. Перспективы развития предприятия.

## **19. ИЗУЧЕНИЕ КРЕСТЬЯНСКОГО ЖИЛИЩА.**

1. Полный адрес дома.

2. Ф.И.О. владельца дома.

3. Сделайте две фотографии дома:

а) фасад,

б) с угла (для общего вида).

4. Выясните, когда построен дом.
5. Кто был первым хозяином дома? Кем он работал?
6. Какие мастера строили дом - свои или из другого села, другого района.
7. Какие строительные материалы использовались:
  - а) для фундамента,
  - б) для стен,
  - в) для крыши.
8. Размеры дома снаружи: длина, ширина, высота стен.
9. Какова форма крыши? (двускатная, четырехскатная и т.д.)
10. Есть ли завалинка? На какой срок она насыпается?
11. Сколько окон в каждой из стен дома?
12. Внутренняя планировка дома (составьте схему).
13. Чем отапливается дом?
14. Сделайте фотографии крупным планом деталей украшения дома.
15. Как ориентирован дом по сторонам света, относительно улицы (куда выходит фасад).
16. Запишите, кто и когда собирал сведения.

## **20. ПРОГРАММА ОПИСАНИЯ ЖИЛОГО ДОМА**

### **I. СТРОИТЕЛЬНЫЕ МАТЕРИАЛЫ.**

Для леса указывать породу (сосна, лиственница и т.д.) и характер обработки (бревна, доски и т.д.).

1. Каково происхождение стройматериалов (местные или привозные)?
2. Какие материал(ы) использовались
  - а) при закладке фундамента?
  - б) при возведении стен?
  - в) в качестве прокладки (связующего раствора) между бревнами (кирпичом, камнями)?
  - г) для пола?
  - д) для потолка?
  - е) для окон?
  - ж) для дверей?
  - з) при сооружении кровли?
  - и) для печи

### **II. ТЕХНОЛОГИЯ СТРОИТЕЛЬСТВА.**

При исследовании дома, перед описанием каждой его части необходимо делать замеры (длина, ширина, высота, количество венцов, диаметр бревен, толщина стен и т.д.).

#### **Фундамент**

1. Описать технологию сооружения фундамента

#### **Подклеть**

2. Описать технологию строительства подклети
3. Отметить наличие окон в каждой стене подклети.
4. Какова их конструкция?
5. Где находится вход в подклеть?
6. Есть ли перегородки в подклети? Если "да", то отметить

их расположение?

7. Есть ли завалинка? Если "да", то на какой срок она насыпается?

8. Описать внутреннюю и наружную отделку подклети.

9. Какова ее функциональная нагрузка?

#### **1-ый этаж**

10. Описать технологию строительства 1-го этажа

11. Как сделаны пол и потолок?

12. Какое количество окон на каждой стене 1-го этажа?

13. Какова их конструкция?

14. Есть ли перегородки на 1-м этаже? Если "да", то отметить их расположение.

15. Есть ли завалинка?

16. Описать «внутреннюю и наружную отделку 1-го этажа.

#### **Холодные сени**

17. Есть ли перегородки в холодных сенях? Если "да", то описать их расположение.

18. Какова внутренняя отделка холодных сеней?

19. Функциональная нагрузка.

#### **II-ой этаж**

Описать технологию строительства II-го этажа

Как сделаны пол и потолок на II-м этаже?

Отметить количество матиц на II-м этаже их расположение относительно входа.

Отметить количество окон на каждой стене II-го этажа.

Какова их конструкция?

Есть ли перегородки на II-м этаже? Если "да", то отметить их расположение.

Описать внутреннюю и наружную отделку II-го этажа.

#### **Крыша**

Описать конструкцию крыши (технология строительства и форма).

Отметить материал кровли.

Если крыша крыта тесом, то как он уложен (плотно или в "разрядку")?

#### **Чердак**

Какова его функциональная нагрузка?

#### **Крыльцо**

31. Описать технологию строительства крыльца.

### **III. ВНУТРЕННЯЯ ПЛАНИРОВКА И ОБСТАНОВКА ИЗБЫ (КУХНИ).**

#### **Печь**

1. Есть ли в доме, печь? Если "да", то какая.

2. На что установлена печь?

3. Каково ее расположение в доме (относительно входа и центра дома)?

4. Ориентация устья печи

5. Есть ли у печи плита, лежанка, вмазанный или подвесной котел, камелек?

#### **Запечек**

6. Какова его функциональная нагрузка?

#### **Голбец**

7. Какова его функциональная нагрузка?

#### **Полати**

8. Какова их функциональная нагрузка?

#### **Угол по диагонали от печи**

9. Узнать название угла по диагонали от печи
10. Отметить наличие в "переднем" углу икон, семейных фотографий, лампад и т.д.
11. Есть ли название у угла находящегося против печи?
12. Выделен ли он (например, отгорожен занавеской)
13. Какова функциональная нагрузка угла против печи?
14. Отметить наличие неподвижной и подвижной мебели, расположение стола.

### **IV. ВНУТРЕННЯЯ ПЛАНИРОВКА И ОБСТАНОВКА ГОРНИЦЫ (ЗАЛА, ЖИЛОЙ КОМНАТЫ).**

1. Есть ли печь? Если "да", то какова ее конструкция (голландка, русская)
2. Отметить наличие неподвижной и подвижной мебели
3. Каково положение стола, кровати?
4. Выделен ли угол против печи?
5. Как используется помещение горницы ?

### **V. УКРАШЕНИЯ АРХИТЕКТУРНЫХ ДЕТАЛЕЙ.**

Описать украшения:

1. "конька" крыши
2. "куриц"
3. причелин
4. "полотенец"
5. "помочей"
6. карниза
7. наличников
8. обшивки углов
9. балкона
10. галереи
11. крыльца

### **VI. ТИПОЛОГИЯ ЖИЛОГО ДОМА.**

Классифицировать описанный дом согласно типологии (см. типологию крестьянских домов).

### **VII. РАСПОЛОЖЕНИЕ, ОРИЕНТАЦИЯ ЖИЛОГО ДОМА.**

1. Каково расположение дома на усадьбе?
2. Отметить ориентацию дома по сторонам света, относительно улицы, форм естественного рельефа (Куда выходит главный фасад?).

### **VIII. ПАСПОРТИЧКА**

1. ФИО хозяина дома
2. полный адрес
3. время постройки дома
4. кто и когда собрал сведения
5. местонахождение информации

## **21. ПРОГРАММА ОБСЛЕДОВАНИЯ КРЕСТЬЯНСКОГО ЖИЛИЩА**

### **ПОСЕЛЕННЫЙ БЛАНК ДЛЯ ОБСЛЕДОВАНИЯ КРЕСТЬЯНСКОГО ЖИЛИЩА**

№ ПАРАМЕТРЫ (ОБЪЕКТ 1 ОБЪЕКТ 2 ОБЪЕКТ 3)

1. Номер дома по порядку
2. Фамилия и имя хозяина
3. Сколько семей живет в доме
4. Сколько человек живет в доме
5. Время постройки дома и двора
6. Чьи плотники строили
7. На сколько скатов покрыт дом
8. Чем покрыт
9. Как покрыт (на стропилах или как-то иначе)
10. Из чего построен дом (из дерева, кирпича)
11. Техника рубки или кладки стен\*
12. Есть ли фундамент и из чего сделан
13. Площадь дома в метрах
14. Высота дома (число венцов)
15. Имеется ли вход через сени в клеть
16. Число окон
17. Размер окна
18. Число форточек
19. Рамы на петлях или задвижные
20. Есть вторые рамы
21. Печь кирпичная или из глины
22. Есть ли дымоходная труба
23. Если курная, то где отверстие для выхода дыма
24. Кроме русской какие есть другие печи
25. Помещение под избой (подполье)  
А) площадь  
Б) высота  
В) откуда вход в подполье
26. Двор крытый или открытый
27. На сколько скатов крыт
28. Чем крыт
29. Техника покрытия  
А) со стропилами или без них  
Б) переметы покоятся на стенах или на столбах
30. Стены двора  
А) материал  
Б) техника
31. Есть ли утепленный хлев
32. Какие во дворе хозяйственные постройки
33. Имеется ли над двором помещение для корма (поветь или чердак)
34. Как соединен двор с домом (однорядная, двурядная или «П»-образная постройка)
35. Фронтон дома и двора



36. План дома и двора  
 37. Во что обошлась постройка дома и двора по прежним ценам  
 38. Какие хозяйственные постройки есть на усадьбе  
 39. Стоимость дома и двора по теперешней оценке

\*Примечание: рубка может быть в обло или в угол (круглая чашка), в крюк (чашка с прямыми стенками и дном), в замок (с шипами), в лапу (без выдающихся концов угла).

## 21. ЖИЛИЩЕ

Область \_\_\_\_\_  
 Район \_\_\_\_\_  
 Населённый пункт \_\_\_\_\_  
 Фамилия, И.О. владельца дома \_\_\_\_\_  
 Его национальность \_\_\_\_\_  
 Дата постройки дома \_\_\_\_\_  
 Первый хозяин дома, его социальное положение и занятие \_\_\_\_\_

### СТРОИТЕЛИ :

1. хозяева  
 2. хозяева, обращавшиеся к помощи \_\_\_\_\_  
 3. наемные рабочие (указать откуда) \_\_\_\_\_  
 4. колхозные или строительные бригады

| Характеристика строения, времени возведения  | Местные названия | Перестройка (указать год) |
|--|------------------|---------------------------|
| <b>ТИП ДОМА:</b><br>1. изба + сени<br>2. изба<br>3. изба + двойная<br>4. пятистенок с сенями вдоль широкой стены<br>5. пятистенок с сенями вдоль узкой стены<br>6. пятистенок с сенями, занимающими часть стены при входе<br>7. дом « крюком »<br>8. изба + сени + изба<br>9. изба + сени + клеть<br>10. связь с коридором<br>11. связь крестовая<br>12. крестовик<br><b>НАЛИЧИЕ:</b><br>1. прируба<br>2. внутренних перегородок |                  |                           |

|   |  |  |
|---|--|--|
| <p>3. пристроек</p> <p><b>МАТЕРИАЛ СТЕН :</b></p> <ol style="list-style-type: none"> <li>1. брёвна</li> <li>2. брусья</li> <li>3. глиносоломенная смесь</li> <li>4. плетень</li> <li>5. дерн</li> <li>6. камень</li> <li>7. кирпич</li> <li>8. шлакобетон</li> </ol> <p><b>ТЕХНИКА СТРОИТЕЛЬСТВА :</b></p> <ol style="list-style-type: none"> <li>1. Срубная <ol style="list-style-type: none"> <li>а) в угол</li> <li>б) в лапу</li> <li>в) другие</li> </ol> </li> <li>2. Столбовая <ol style="list-style-type: none"> <li>а) горизонтальная закладка</li> <li>б) вертикальная закладка</li> </ol> </li> <li>3. Глинобитная <ol style="list-style-type: none"> <li>а) литая</li> <li>б) вальковая</li> <li>в) саманная</li> </ol> </li> <li>4. Кладка <ol style="list-style-type: none"> <li>а) сплошная</li> <li>б) ленточная</li> </ol> </li> <li>5. Каркасная</li> </ol> <p><b>ЗАВАЛИНКА:</b></p> <ol style="list-style-type: none"> <li>1. есть</li> <li>2. нет</li> </ol> <p><b>ФУНДАМЕНТ:</b></p> <ol style="list-style-type: none"> <li>1. нет</li> <li>2. столбы</li> <li>3. сваи</li> <li>4. камни под углами</li> <li>5. камни по периметру стен</li> <li>6. кирпич (столбами)</li> <li>7. кирпич по периметру стен</li> <li>8. глинобитный (из смеси глины и соломы)</li> <li>9. бутово-цементный (камни, залитые цементом)</li> </ol> <p><b>ПОДКЛЕТЬ</b></p> <ol style="list-style-type: none"> <li>1. есть</li> <li>2. жилье в подклете</li> <li>3. нет</li> </ol> <p><b>ЧЕРДАК</b></p> <ol style="list-style-type: none"> <li>1. есть</li> <li>2. жилье на чердаке</li> <li>3. нет</li> </ol> <p><b>КОНСТРУКЦИЯ КРЫШИ</b></p> <ol style="list-style-type: none"> <li>1. самцовая</li> <li>2. стропильная на венцах</li> </ol> |  |  |
|---|--|--|

|   |  |  |
|---|--|--|
| <p>3. стропильная на столбах</p> <p><b>КОЛИЧЕСТВО СКАТОВ И ФОРМА КРЫШИ</b></p> <ol style="list-style-type: none"> <li>1. скат</li> <li>2. ската</li> <li>3. ската</li> <li>4. ската</li> <li>5. крыша с «козырьком»</li> </ol> <p><b>МАТЕРИАЛ ПОКРЫТИЯ:</b></p> <ol style="list-style-type: none"> <li>1. тес</li> <li>2. долгая дрань</li> <li>3. дранка (гонт)</li> <li>4. камыш</li> <li>5. солома</li> <li>6. сено</li> <li>7. дерн</li> <li>8. толь</li> <li>9. земля</li> <li>10. солома с глиной</li> <li>11. береста</li> <li>12. черепица</li> <li>13. шифер</li> <li>14. железо</li> </ol> <p><b>МАТИЦЫ:</b></p> <ol style="list-style-type: none"> <li>1. параллельно входу</li> <li>2. перпендикулярно входу</li> </ol> <p><b>ПОТОЛОЧНОЕ ПЕРЕКРЫТИЕ:</b></p> <ol style="list-style-type: none"> <li>1. бревна</li> <li>2. полубревна</li> <li>3. тес поверх матицы</li> <li>4. тес врублен в матицу</li> <li>5. тес подшит к матице</li> <li>6. потолком служит кровля</li> <li>7. каркас обмазанный глиной</li> <li>8. наличие засыпки потолка</li> </ol> <p><b>ПОЛ:</b></p> <ol style="list-style-type: none"> <li>1. земляной</li> <li>2. глинобитный</li> <li>3. тесовый в части дома</li> <li>4. тесовый во всем доме</li> </ol> <p><b>ОКНА:</b></p> <ol style="list-style-type: none"> <li>1. волоковое</li> <li>2. косячатое</li> <li>3. сдвоенное</li> </ol> <p><b>РАЗМЕРЫ:</b></p> <ol style="list-style-type: none"> <li>1. ширина</li> <li>2. высота</li> </ol> <p><b>ВХОД РАСПОЛОЖЕН:</b></p> <ol style="list-style-type: none"> <li>1. с уличной стороны</li> <li>2. с боковой стороны</li> <li>3. с задней стороны</li> </ol> |  |  |
|---|--|--|

|  |  |  |
|--|--|--|
| <b>КРЫЛЬЦО:</b><br>1. открытая площадка<br>2. с крышей<br>3. глухое<br>4. веранда<br>5. заслон от ветра<br><b>КОНСТРУКЦИЯ КРЫЛЬЦА:</b> |  |  |
|--|--|--|

| НАРОДНЫЕ<br>УКРАШЕНИЯ ДОМА<br>Укращения<br><br>Архитектурные<br>Детали  | Резьба       |           |            |           |         |                |         |
|---|--------------|-----------|------------|-----------|---------|----------------|---------|
|   | Скульптурная | Долбленая | Профильная | Накладная | Побелка | Окраска маслом | Роспись |
| 1. конек<br>2. причелина<br>3. полотенце<br>4. помочи<br>5. карниз<br>6. наличники<br>7. ставни<br>8. обшивка углов<br>9. балкон<br>10. галерея |              |           |            |           |         |                |         |

### ОТДЕЛКА СТЕН ДОМА:

#### НАРУЖНЯЯ

- нет
- обмазка глиной пазов
- обмазка глиной стен
- побелка
- окраска
- роспись
- штукатурка
- обшивка тесом
- фигурная кладка
- инкрустация

#### ВНУТРЕННЯЯ

- нет
- обмазка глиной стен
- обмазка глиной пазов
- побелка
- окраска
- роспись
- штукатурка стен по дранке

#### ПЕЧЬ:

- русская печь с прямым дымоходом
- русская печь с дымоходом, изогнутым коленом
- русская печь курная
- печь с дымарем
- голландка
- летняя печь во дворе
- печь в летней кухне

#### МАТЕРИАЛ ПЕЧИ:

- глинобитная

#### НАЛИЧИЕ У РУССКОЙ ПЕЧИ:

- плиты

2. сырцовые кирпичи

2. лежанки

3. вмазанного котла

4. подвесного котла

5. камелька

### ПОЛОЖЕНИЕ РУССКОЙ ПЕЧИ:

ЧЕЛО ОБРАЩЕНО:

КО ВХОДУ

К СТЕНЕ ПРОТИВ ВХОДА

К БОКОВОЙ СТЕНЕ

#### МЕСТО ПЕЧИ:

1. в центре дома
2. у стены возле входной двери
3. у стены против входной двери
4. у боковой стены

#### РАЗМЕРЫ РУССКОЙ ПЕЧИ:

Ширина

Длина

#### ВХОД В НИЖНЕЕ ПОМЕЩЕНИЕ:

А. из избы:

1. ящик у печи
2. шкаф у печи
3. люк в полу
4. подъемная половица

Б. другие варианты

5. из сеней
6. с улицы
7. с крытого двора

#### НАЗВАНИЯ УГЛОВ

А. угол по диагонали от печи:

1. чистый
2. красный
3. передний
4. святой

Б. угол против печи:

1. кутный
2. покуть
3. куть
4. сутки

В. Другие углы

#### МЕБЕЛЬ НЕПОДВИЖНАЯ:

1. полати
2. воронец
3. грядки
4. верхний голбец
5. нары
6. полатцы
7. полки встроенные
8. лавки встроенные

#### МЕБЕЛЬ ПОДВИЖНАЯ (ОСНОВНАЯ)

1. стол высокий
2. стулья
3. табурет
4. лавки
5. кровать
6. диван
7. шкаф

#### ПОЛОЖЕНИЕ СТОЛА В КОМНАТЕ, С РУССКОЙ ПЕЧЬЮ:

1. в углу по диагонали от печи
2. против устья печи
3. между окон параллельно печи
4. между окон перпендикулярно печи
5. в центре

**ПОЛОЖЕНИЕ ДОМА ОТНОСИТЕЛЬНО УЛИЦЫ:**

**А. выходит на улицу:**

1. узкой стороной
2. широкой стороной
3. углом

**Б. стоит в глубине усадьбы, к улице**

1. узкой стороной
2. широкой стороной
3. углом

**ДОМ ОРИЕНТИРОВАН ПО НАПРАВЛЕНИЮ:**

1. улицы
2. солнца
3. воды
4. ветра

**ОГРАДА УСАДЬБЫ:**

1. нет
2. тесовый забор
3. бревенчатый забор
4. изгородь из горизонтальных жердей
5. изгородь из косых жердей
6. частокол
7. плетень вертикальный
8. плетень горизонтальный
9. глинобитная
10. камень

**РАЗМЕРЫ УСАДЕБНОГО ДВОРА  
(С ДОМОМ И ХОЗЯЙСТВЕННЫМИ ПОСТРОЙКАМИ)**

длина

ширина

**ЗАСТРОЙКА УСАДЬБЫ:**

1. крытый двор примыкающий к дому
2. постройки расположены по периметру усадьбы
3. постройки свободно расположены на усадьбе

**НАЗВАНИЯ ВСЕХ ЖИЛЫХ И ХОЗЯЙСТВЕННЫХ ПОСТРОЕК,  
НАХОДЯЩИХСЯ НА УСАДЬБЕ:**

---

---

**НАЗВАНИЯ ВСЕХ ЖИЛЫХ И ХОЗЯЙСТВЕННЫХ ПОСТРОЕК,  
НАХОДЯЩИХСЯ ВНЕ УСАДЬБЫ:**

---

---

ПЛАН УСАДЬБЫ:  
(с обозначением названий всех построек)

ПЛАН ДОМА:

ВЕРТИКАЛЬНЫЙ РАЗРЕЗ ДОМА:

РАЗРЕЗЫ ДОМА:

ДЛИНА \_\_\_\_\_  
ШИРИНА \_\_\_\_\_  
ТОЛЩИНА \_\_\_\_\_  
СТЕНЫ \_\_\_\_\_  
ВЫСОТА I ЭТАЖА. \_\_\_\_\_ + \_\_\_\_\_  
ВЫСОТА II  
ЭТАЖА. \_\_\_\_\_  
ВЫСОТА ДО  
ПОЛА \_\_\_\_\_  
ВЫСОТА  
СТЕНЫ \_\_\_\_\_  
ВЫСОТА  
КРЫШИ \_\_\_\_\_  
СОСТАВИТЕЛЬ  
ИНФОРМАТОР \_\_\_\_\_  
ГОД РОЖДЕНИЯ, МЕСТО РОЖДЕНИЯ, МЕСТО ЖИТЕЛЬСТВА  
20\_\_ г.

## **22. ИЗУЧЕНИЕ УЛИЦЫ**

1. Первоначальное название улицы, с чем это связано.
2. Причины и даты переименований улицы.
3. Топонимика улицы.
4. Самые старые здания (дома) улицы.
5. Описать наиболее интересные здания (дома) улицы по плану (см. выше).
6. Список достопримечательностей улицы.
7. Составить паспорт экскурсионных объектов (если есть), исторических памятников.
8. Записать рассказы сторожил об изменении внешнего вида улицы, событиях, происходивших на ней.
9. Выявить интересных людей, проживающих на улице, составить альбом, рассказывающий об этих людях.
10. Соберите фотографии прошлых лет с изображением участков улицы, отдельных зданий, которые помогут сделать сравнение с прошлым.
11. Выясните перспективы дальнейшего благоустройства и застройки улицы.

## **23. ПАСПОРТ ИСТОРИЧЕСКОГО ПАМЯТНИКА.**

1. Место нахождения памятника (населенный пункт, улица).
2. Наименование памятника.
3. Типологическая принадлежность (памятник археологии, истории, архитектуры, монументального искусства).
4. Датировка памятника.
5. Характер современного использования (по первоначальному назначению, культурно-просветительное, туристско - экскурсионное, лечебно-оздоровительное, жилые помещения, хозяйственное, не используется).
6. Предложения по использованию.
7. Характеристика состояния (хорошее, среднее, плохое, аварийное).
8. Категория охраны (федеральная, краевая, местная, не охраняется).
9. Наличие утвержденной охранной зоны.
10. Наличие документации (паспорт, фотографии, обмеры, материалы реставрации).
11. Фото или схематический план.
12. Краткое описание.
13. Ответственный за оформление паспорта.
14. Дата оформления паспорта.

## **24. ПРОГРАММА ИЗУЧЕНИЯ ИСЧЕЗНУВШЕГО ИЛИ ИСЧЕЗАЮЩЕГО СЕЛА.**

### **I. Общие данные.**

1. Современное название села.
2. Сельский Совет (администрация).



3. Район.
4. Область, край.

## **II. История возникновения села.**

1. Время образования.
2. Причины образования (казачий форпост, выселок, что еще?).
3. Название в прошлом.
4. Административная принадлежность в прошлом (губерния, уезд, волость, район и т.д.).

## **III. Описание местоположения села:**

1. Географическое положение села относительно реки, тракта, железной дороги, центральной усадьбы (для отделения САО), районного центра, города.
2. Топонимия окрестностей (местные названия ручьев, гор, болот, лесов, и др.).
3. Легенды и были о происхождении местных названий.
4. Производительное пространство деревни (пахота, сенокосы, выпасы, пасека, охотничьи и рыбные угодья, лесозаготовки, ягодные и грибные места).

## **IV. Экономика села:**

1. Традиционные отрасли земледелия:
  - а) хлебопашество (какое?);
  - б) производство других земледельческих культур (гречиха, просо, ячмень и др.);
  - в) производство технических культур (лен, конопля, подсолнечник др.);
  - г) огородничество (что в огороде - традиционные культуры, оригинальные?);
  - д) земледельческие орудия труда;
  - е) традиционные способы обработки земли;
  - ж) земледельческий календарь.
2. Скотоводство (КРС, коневодство, свиноводство, что еще?)
  - а) способы содержания скота
  - б) знаменитые породы (лошадей, коров, чем славились?)
  - в) распространенные породы
3. Птицеводство (куры, гуси, утки, индюки и др.)
4. Традиционные крестьянские промыслы: (рыболовство, пчеловодство, охота, табаководство, сбор орехов, ягод, грибов, что еще?). Яркие, необычные случаи, связанные с этим.
5. Кустарная промышленность и ремесло:
  - а) по переработке сельскохозяйственных продуктов (маслоделие сливочное, подсолнечное, маковое, конопляное, льняное производство, мукомольное, овчинное, пимокатное, шубное, какое еще?)
  - б) деревообрабатывающее: щепное, бондарное, дегтярное, смолокуренное.
  - в) железоделательное,
  - г) гончарное,
  - д) какое еще?
6. Промышленные заведения: мельница (шутовка, ветряная), крупорушка, маслозавод, сырзавод, кузница, ремесленная мастерская, мелкоративные каналы, что еще?
7. Местная торговля.

- а) периодические пункты торговли: ярмарка, базар, автолавка.
- б) постоянные пункты торговли: лавка, магазин,
- в) характер: меновая, скупщическая, кредитная, потребительская, кооперативная, государственная
- г) характеристика товаров (что продавали и покупали?)

## **V. СОСТАВ И ХАРАКТЕРИСТИКА НАСЕЛЕНИЯ.**

1. Первые фамилии села, родословные потомственных крестьян. Характеристика самобытных имен и фамилий.

2. Массовые миграции в село:

- а) причины переселения (ссылка, реформы, что еще?)
- б) места выселения (откуда прибывали - губернии, области, края)
- в) положение переселенцев (приписанные, не приписанные, батрачество и т.д.)

3. Переселение в советское время:

- а) причины (раскулачивание и репрессии, депортация, ссылка, из центральной России во время холеры, Олимпиады и др.)
- б) места выселения (Поволжье, Украина, Молдавия, Москва и т.д.)
- в) положение переселенцев.

4. Знаменитые люди, оказавшие влияние на судьбу деревни, края, страны (деятели культуры и науки: ученые, писатели, художники, певцы, композиторы; герои войн; народные врачеватели и умельцы, изобретатели, политические деятели, краеведы).

5. Численность населения в разные исторические периоды (какие события влияли на увеличение численности населения в селе?).

## **VI. ТРАДИЦИИ, БЫТ И КУЛЬТУРНОЕ РАЗВИТИЕ СЕЛА.**

1. Состав верующих (староверы, православные, баптисты, другие секты) и здания религиозного культа (церковь, собор, монастырь, молельный дом, мечеть, синагога).

2. Взаимоотношения в семье (между родителями и детьми, между мужем и женой, между родственниками). Распределение трудовых обязанностей в семье. Финансовое положение семьи. Отношения между сельчанами. Форма общения:

- а) трудовая (совместные виды работ, субботники и т.д.)
- б) отдых (посиделки, собрания, торжественные обряды, сельские праздники).

## **VII. ВНЕШНИЙ ОБЛИК СЕЛА. ИСТОРИЧЕСКИЕ И ГЕОГРАФИЧЕСКИЕ ДОСТОПРИМЕЧАТЕЛЬНОСТИ.**

1. Плотность застройки. Планировка села (одна улица вдоль реки, у подножья горы, как еще?)

2. Архитектурная структура (в центре села площадь... как еще?)

3. Памятники архитектуры (церковь, часовня, купеческий дом...)

4. Исторические достопримечательности (здания или места, связанные с посещением или проживанием знаменитых людей), здания или места, связанные с историческими событиями (первый крестьянский дом, сельская управа, штаб партизанского отряда и т.д.), памятники, посвященные каким-либо событиям или людям.

5. Географические достопримечательности (пещера, озеро, родники, лечебные ключи и т.д.).

## **VIII.СОЦИАЛЬНО-ПОЛИТИЧЕСКИЕ ПРЕОБРАЗОВАНИЯ И ГЛАВНЫЕ ИСТОРИЧЕСКИЕ СОБЫТИЯ В СУДЬБЕ СЕЛА.**

- 1.Влияние НЭПа на жизнь села.
- 2.Проведение политики сплошной коллективизации и борьба с кулачеством в деревне.
- 3.Влияние Великой Отечественной войны на жизнь деревни.
- 4.Какие послевоенные события оказали влияние на жизнь деревни (целина, реформы 50-60-х гг., укрупнение села, ликвидация неперспективных деревень...).

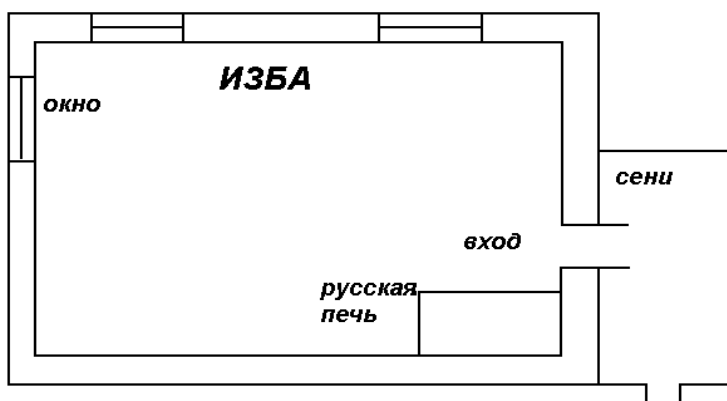
## **XI.ВРЕМЯ И ПРИЧИНЫ ГИБЕЛИ СЕЛА.**

- 1.Время основного потока миграции.
- 2.Причины, вызвавшие миграцию.
- 3.Места миграции (в другие села района, в другие районы, области, края).
- 4.Когда и кто последним, покинул село?
- 5.Что осталось на том месте (материальные остатки жилищ, памятники, кладбище...?).

### **25. ТИПОЛОГИЯ ЖИЛОГО ДОМА**

**на рис.1:однокамерный одностатный тип – изба («стопка»).**

**К входу могут быть приставлены «холодные» (не отапливаемые) сени.**



**рисунок 1**

**На рис.2:однокамерный двухчастный тип: изба + сени ( «теплые»).**

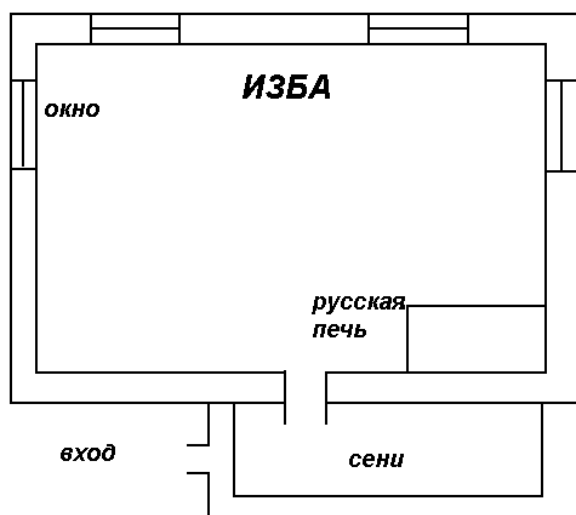


рис. 2

На рис. 3: трехчастный двухкамерный тип : пятистенок с сенями, занимающими часть стены при входе. В другом варианте сени могут занимать всю длинную или короткую стену ( «пристенок» - обозначен пунктиром) .

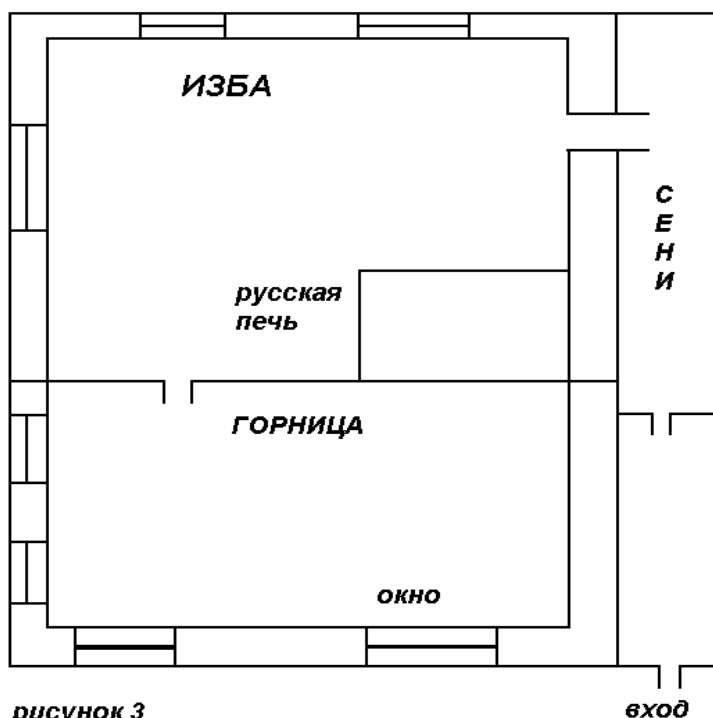
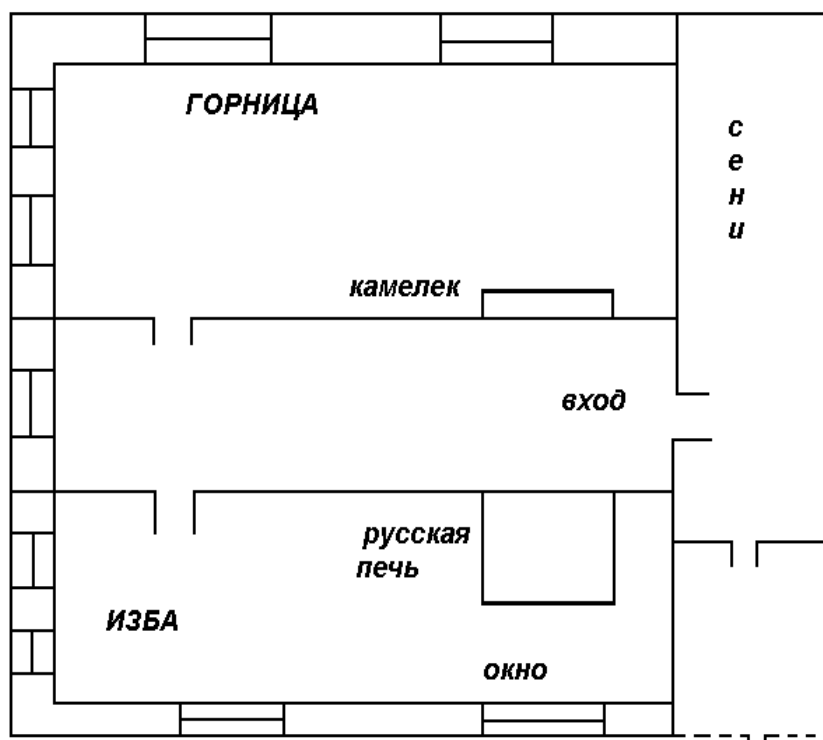


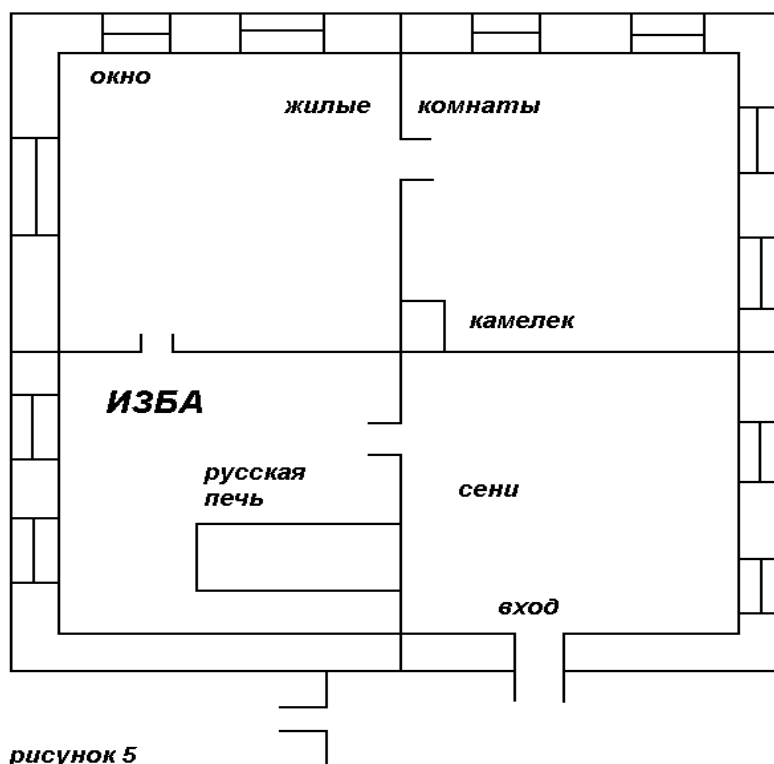
рис. 3

на рис.4: трехчастный двухкамерный тип изба: связь. Ко входу в «теплые» сени могут быть пристроены либо «холодные» сени, либо «пристенок» (обозначен пунктиром).



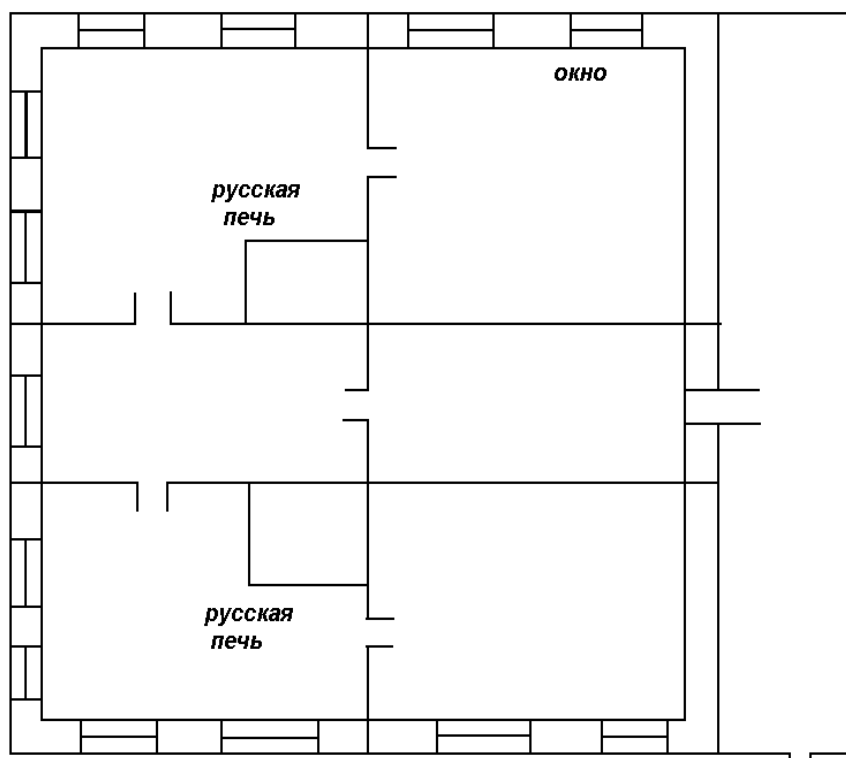
рисунки 4

на рис.5: многокамерный тип: крестовый дом. Помещения могут быть как равные друг другу по площади, так и попарно равные (т.е. изба=сени, но изба ≠ жилым комнатам)



рисунки 5

**на рис.6: многокамерный тип: крестовая связь.**



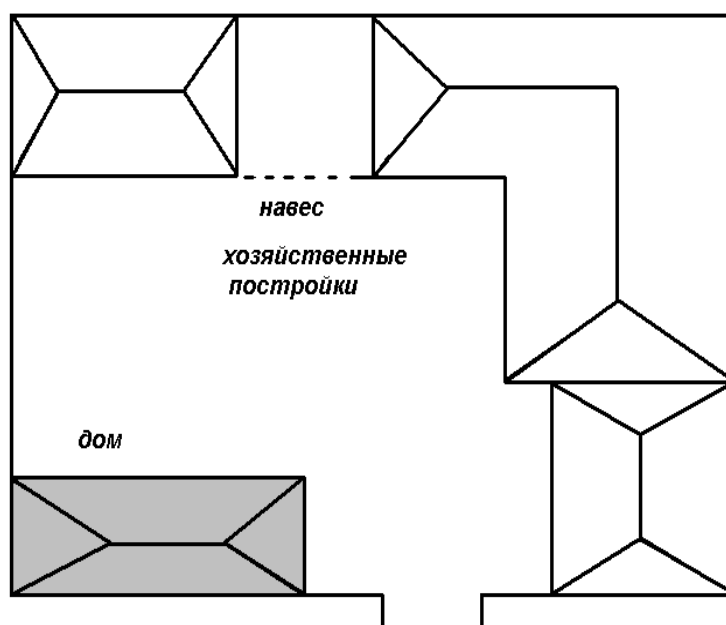
*рисунок 6*

**Приложение 26**

## **ТИПОЛОГИЯ УСАДЬБЫ**

### **1.ЗАМКНУТАЯ ЗАСТРОЙКА**

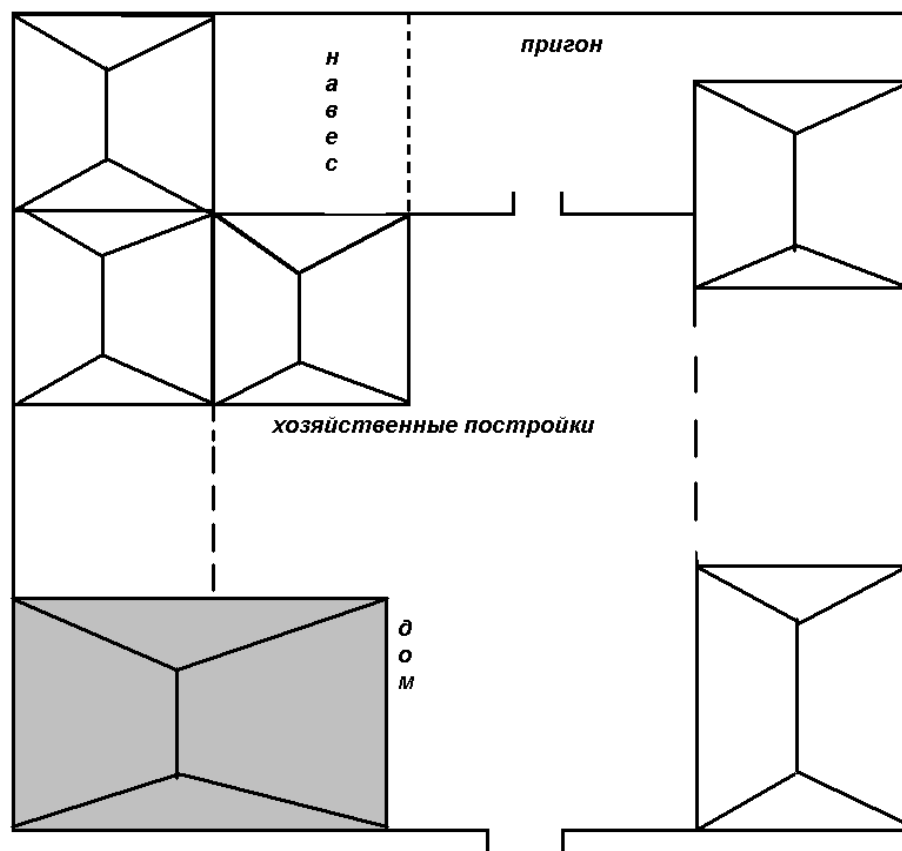
#### **1.1Неразделенная усадьба(см. рис.7)**



*рисунок 7*

**1.2.а) Двухчастная усадьба с пригоном сзади ограды.**

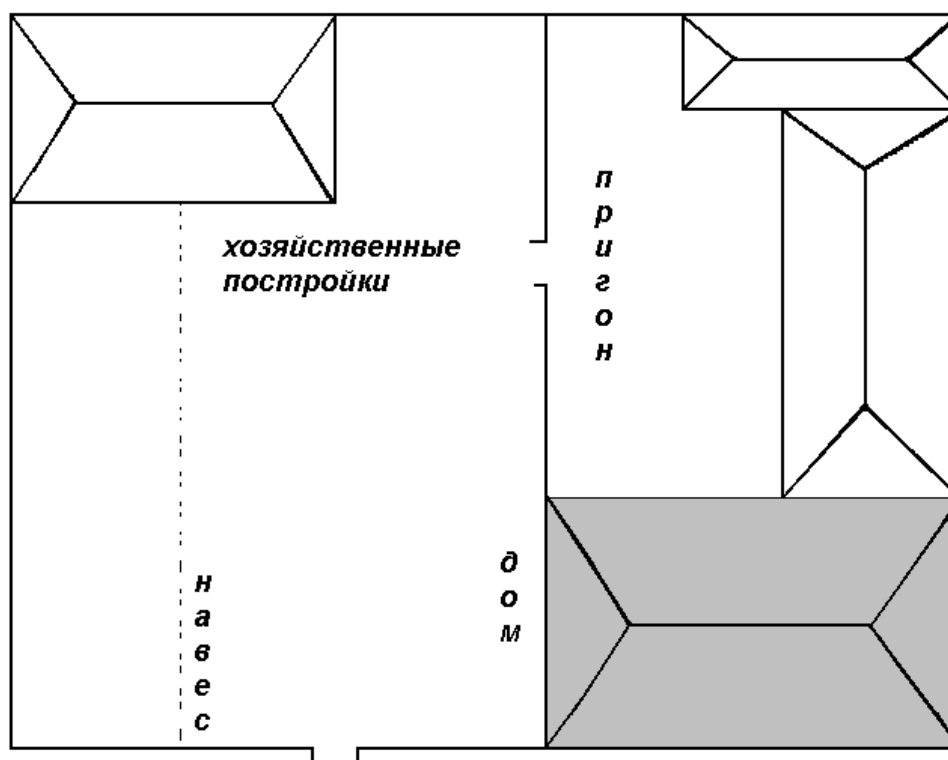
**(см.рис.8)**



**рисунок 8**

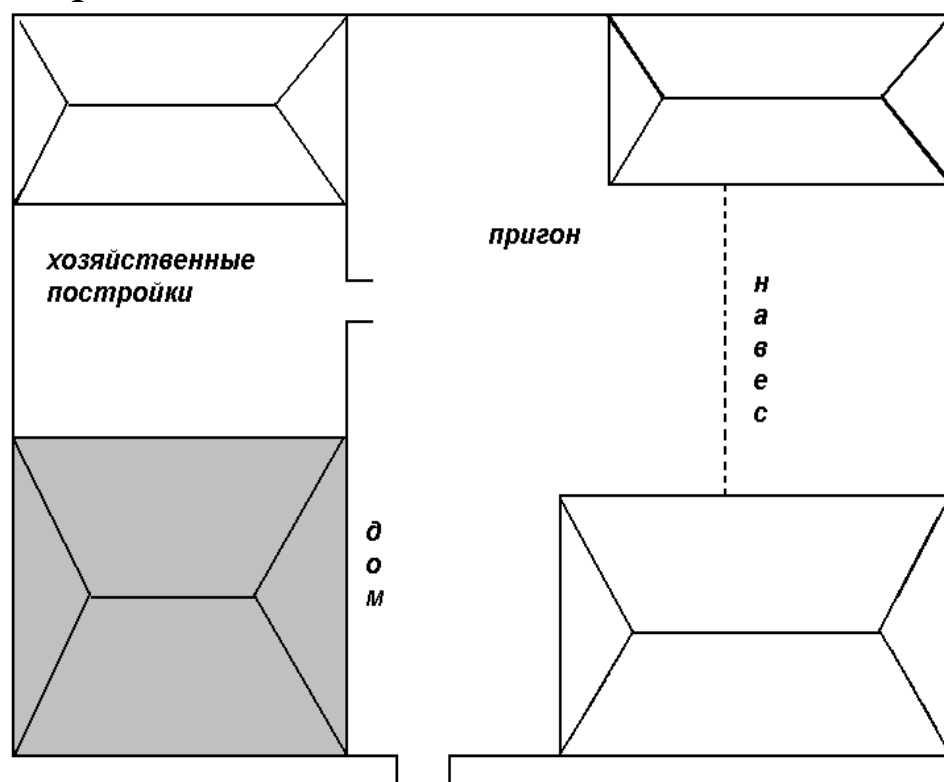
**1.3.**

**б) Двучастная усадьба с пригоном сзади дома.(см. рис. 9)**



**рисунок 9**

**1.4.а) Двучастная усадьба с пригоном сбоку от ограды (см. рис. 10)**

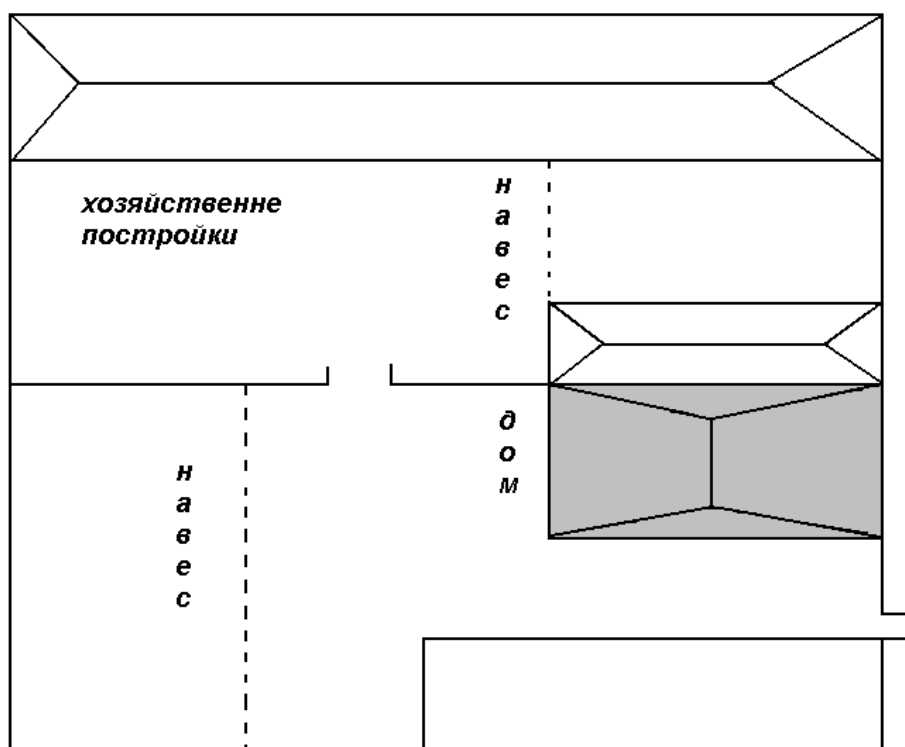


**рисунок 10**



**1.5.**

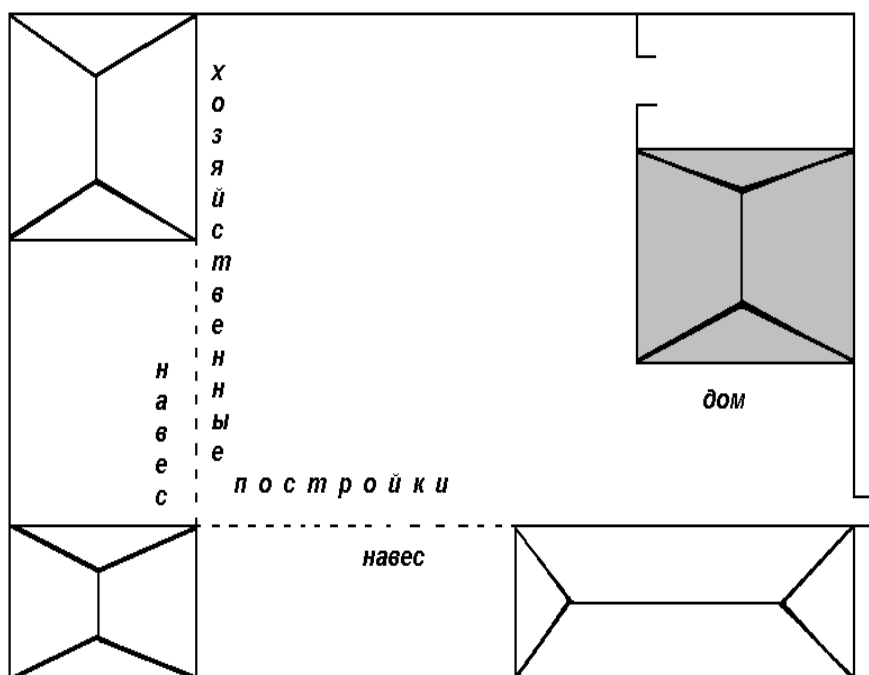
**б) Двучастная усадьба с пригоном сбоку от дома (см. рис. 11)**



**рисунок 11**

**1.6.**

**в) Двучастная усадьба с задворьем (см. рис. 12)**



**рисунок 12**

## 2.ОДНОРОДНАЯ ЗАСТРОЙКА

### 2.1.

Однородная слитная застройка (см. рис. 13)

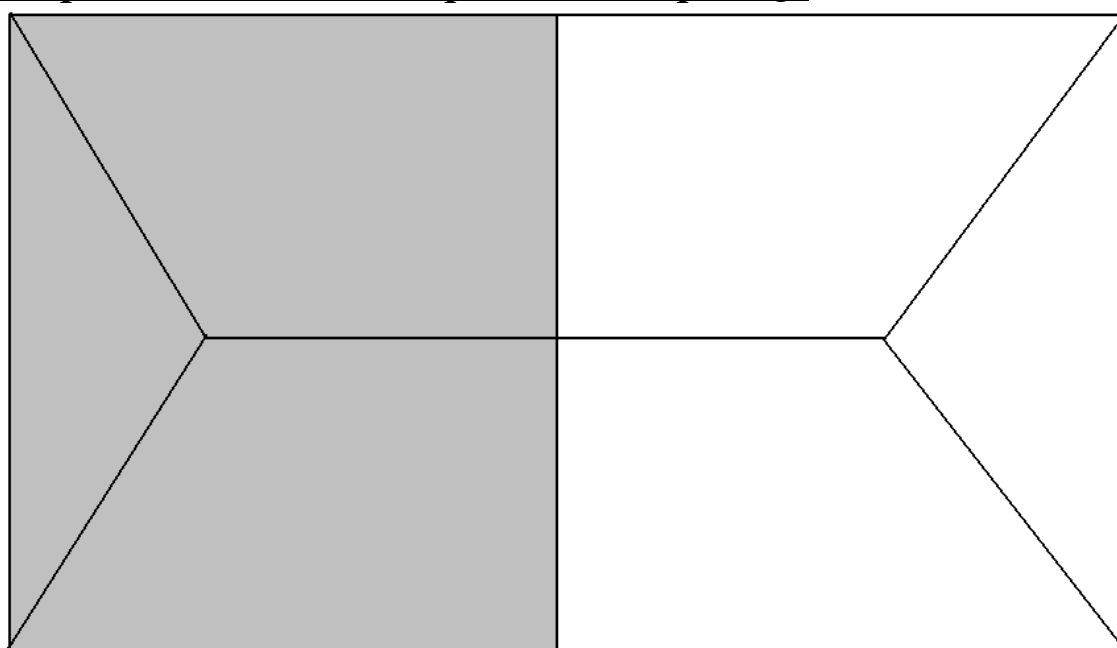


рисунок 13

жилая часть

хозяйственная часть

### 2.2.

Двухрядная слитная застройка (см. рис. 14)

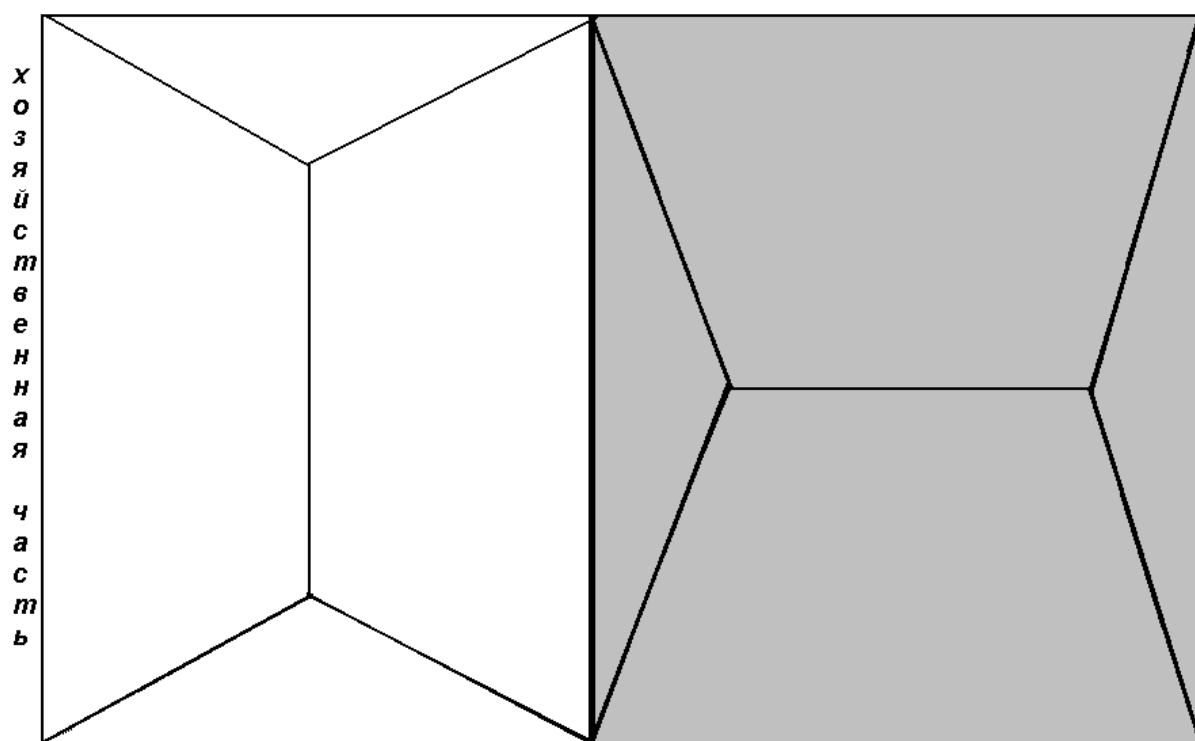
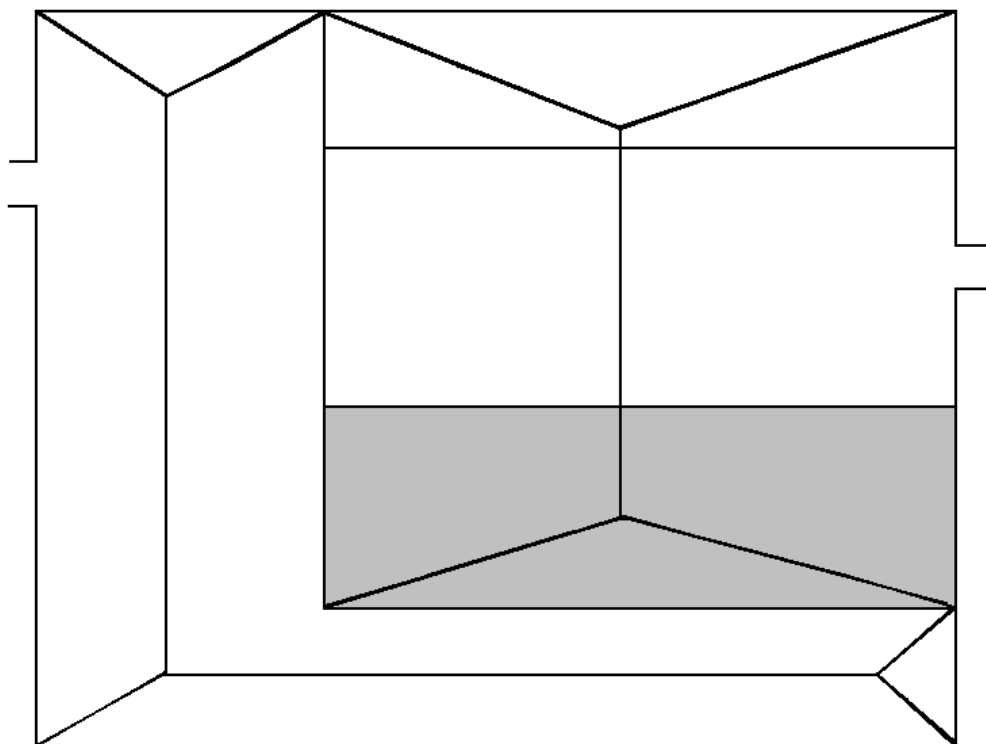


рисунок 14

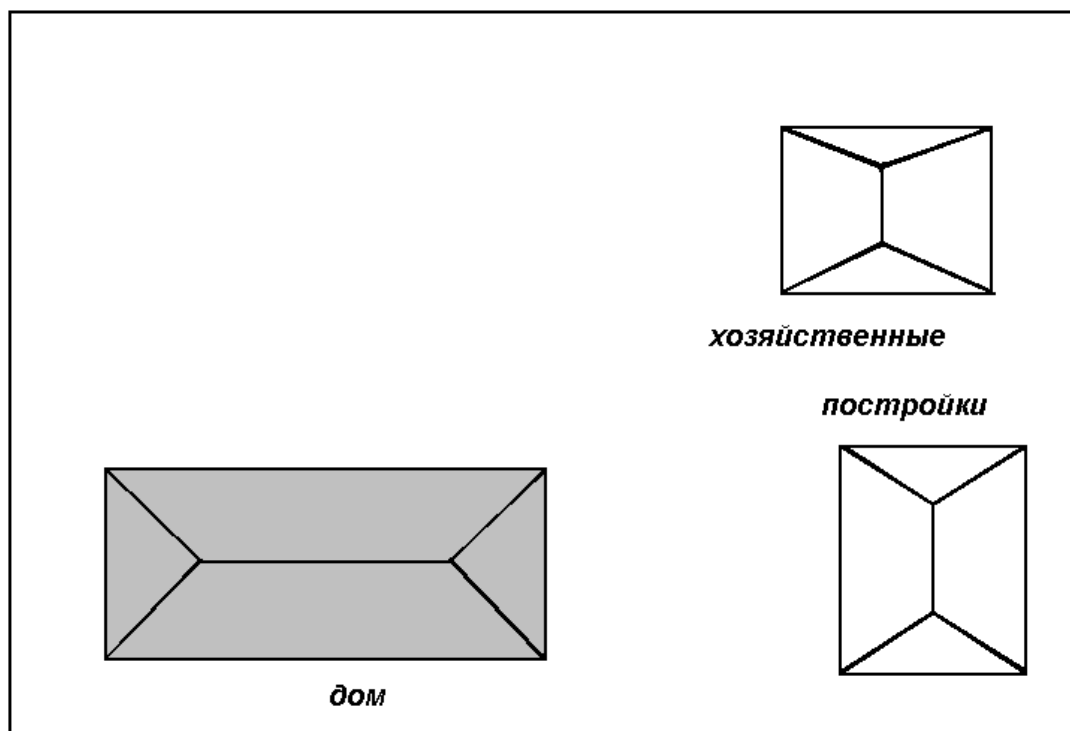
жилая часть

**2.3.**  
**Охватывающая слитная застройка (см. рис 15)**



*рисунок 15*

**3. СВОБОДНАЯ ЗАСТРОЙКА**



*рисунок 16*

## **27. ПРОГРАММА ИЗУЧЕНИЯ ИГРЫ**

Запись игры отличается от описания прежде всего документальностью, непременно добавлением к описанию специального паспорта игры - где, кто, когда играл и где, кто, когда записал игру.

### **НАЗВАНИЯ ИГРЫ (или хоровода, игрового обряда, праздника).**

#### I. Описание        игры.

1. Нужно ли для игры специальное место, разметка площадки, сооружения, инвентарь и каких размеров? Сами его сделали или купили готовый? Или, может быть, остался от кого-то "по наследству". Обязательна ли особая одежда и обувь? Желательно приложить поясняющие рисунки, чертежи, фотографии (с необходимыми пояснениями карандашом на обороте).

2. Число играющих (всего и по отдельным ролям, названия ролей). Нет ли особых требований к возрасту, здоровью, способностям играющих?

3. Кто предлагает, затевает игру: вожак из самих ребят, любой желающий, учитель? Какими словами?

4. Каким способом распределяются игроки: по считалке (текст), жеребьевке, по приказу руководителя или иначе?

5. С чего начинается игра: исходное положение, команда руководителя, счет водящего и т.д.?

6. В чем состоит задача водящего и других игроков? Требуется ли владение техническими приемами, например "чеканить мяч" (пояснить).

7. Ход игры. Название разных моментов игры. Чем игра заканчивается?

8. Как определяются победители? Награждают ли их и как? Не наказываются ли побежденные? Когда и как это решается: договариваются до начала игры, диктует вожак или есть общепринятые правила?

9. Нужны ли судьи, посредники, содействие взрослых, зрителей?

10. Правила и как борются с их нарушениями? Существуют правила давно и без изменений или придуманы вновь? А может быть, нет правил, и все действуют по своим ролям?

11. Все ли стараются играть честно и дружно, соблюдая равенство? Как решаются личные конфликты? Меняются ли в игре обычные взаимоотношения?

12. Характерные для игры возгласы, шутки, прибаутки, дразнилки и т.п. Слова и ноты песен. Характер речи: громкий крик, шепот "по секрету", хоровое скандирование, речитатив и т.д.

13. Есть ли в игре воображаемые события, предметы и т.п. Не характерна ли особая манера держаться: таинственность, важный вид водящего, военная дисциплина, веселая неразбериха и др.

14. Что ценят в игре сами играющие? Отношение к игре окружающих - взрослых и детей.

15. Твое личное отношение к этой игре: любишь; играешь просто за компанию или уступая просьбам малышей, родителей, учителя; сам затеваешь часто, так как видишь пользу для развития смелости, силы, умения организовать других и т.д.

16. Описать веселый или другой запомнившийся случай с этой игрой.

## II. Паспорт игры.

1. Варианты названия игры (и где они встречаются).
2. Где, когда, кто играл: адрес и характер местности (пригородный поселок, глухая деревня среди болот и др.), дата и время дня: долго ли шла игра; какого возраста и сколько мальчиков и девочек играло в описанном случае? Руководил ли кто-то из взрослых или играли самостоятельно, кто был организатором?
3. Кто сообщает об игре: Ф.И.О., пол, национальность, год рождения, занятие и образование (для ученика-класс, школа), где провел детство, адрес в настоящее время. (Иногда требуется указать, давно ли живет он в местности, где бытует описанная им игра, насколько здесь освоился, свободно ли владеет языком местных жителей, давно ли и откуда знает эту игру).
4. Кто записал: фамилия, имя, (отчество), год рождения, занятие и образование (класс, школа), давно ли начал записывать игры, домашний адрес.
5. Дата (число, месяц, год, день недели) и место записи. (Иногда очень интересны подробности об обстановке записи, о трудностях и способе их преодоления. Главное: сразу ли велась запись или позднее - по памяти, помогал ли кто и в чем именно).

## III. Выводы и предположения.

1. О происхождении названия игры, смысл этого названия.
2. Когда впервые пришла игра в описываемую местность, как и откуда?
3. Часто ли так играют? Не приурочена ли игра к определенным дням и времени суток?
4. Характерна ли эта игра только для определенной национальности, пола, возраста, профессиональных или иных групп населения?
5. Какие перемены произошли или происходят с игрой, когда и под влиянием чего? Какие существуют варианты этой игры?
6. Какие возможны рекомендации по применению игры: каким сторонам воспитания и развития она более всего соответствует (физическому, эстетическому, трудовому и т.д.), какому возрасту, полу, каким способностям и другим индивидуальным качествам? Где, когда и как целесообразно применять данную игру?

## IV. Дополнения в ходе дальнейшего (после первой записи) изучения и практического освоения игры.

Например, новые варианты игры, новые сведения и мнения о ней, встреченные в книгах, архивах и т.д.; опыт применения игры в работе клуба, Кружка, в семейном досуге и др. Каждое дополнение должно иметь хотя бы краткие паспортные данные, в частности, кто автор, дата.

## V. Примечания.

О местах хранения других материалов (слайдов, пленок и т.д.) о данной игре, о людях, с которыми можно взаимодействовать при ее изучении и др.

**Рукопись неизданного Пособия для свободного использования учителем, краеведом, методистом детского учреждения**

Авторы-составители: Б.Е. Андюсев, П.А. Сенють (С)